

5ª edizione

Lugano in Cifre 2020



Servizio statistica urbana



Lugano in cifre

introduzione

La quinta edizione di Lugano in cifre descrive, attraverso i dati, l'ultimo anno di vita della nostra città. Con una panoramica aggiornata delle trasformazioni sociali, economiche e territoriali, questa pubblicazione ci mostra una "fotografia" recente e dettagliata del luogo nel quale viviamo.

I dati prodotti dal Servizio di statistica urbana della Città - in ambito di popolazione, economia, finanza pubblica, società, sicurezza, traffico, cultura, territorio e ambiente - sono fondamentali per valutare e monitorare i cambiamenti in atto e le loro conseguenze sul territorio. Sono inoltre preziosi per pianificare, prendere decisioni, affinare strategie e risolvere i problemi specifici della città.

Poter disporre di dati affidabili e aggiornati riguardo al territorio è di primaria importanza per l'evoluzione di una realtà urbana impegnata in un processo d'innovazione sistemica che mette al centro dell'attenzione il benessere e la qualità di vita dei cittadini. La crisi sanitaria che ci ha colpiti all'inizio del 2020 è un ottimo esempio.

Marco Borradori, Sindaco di Lugano

La pandemia ha infatti evidenziato, anche su scala comunale, l'importanza degli strumenti e dei dati statistici per poter comprendere i fenomeni imprevisi e i loro impatti straordinari.

Le statistiche non sono però utili soltanto a chi è chiamato ad amministrare, possono servire anche ai cittadini per comprendere meglio la vita del loro comune e dei loro quartieri. Ecco perché da due anni Lugano pubblica i suoi dati statistici disaggregati in formato Open Government Data sulla Piattaforma statistica interattiva (statistica.lugano.ch), che offre anche degli strumenti d'analisi on-line che permettono agli utenti di personalizzare le indagini e moltiplicare i punti d'osservazione, in funzione delle esigenze. Con questa iniziativa la Città mette al servizio della popolazione uno strumento volto a garantire una più approfondita comprensione dei fenomeni, incrementando così anche la qualità del dibattito democratico.

Non resta dunque che sfogliare questo opuscolo per scoprire, da un punto di vista inedito, particolarità e curiosità della nostra Lugano.

Contenuti

I dati, gli indicatori e le analisi presentati in questa quinta edizione offrono un quadro dettagliato di lettura statistica delle dinamiche urbane di Lugano e della loro complessità.

Una chiave di lettura innovativa, anche a livello svizzero, è la possibilità di associare indicatori al territorio: l'integrazione di dati integrati e georeferenziati nel DataWareHouse statistico permette di passare a un modello di analisi statistica spazio-temporale con perimetri flessibili su piccola scala suburbana.

Il carattere innovativo e le potenzialità della piattaforma statistica della Città di Lugano, ideata, progettata e realizzata dal Servizio Statistica Urbana, è stato riconosciuto anche con il conferimento del premio cantonale «Comune innovativo» alla Città di Lugano nel dicembre 2017. Nel 2018/19 è stato realizzato anche il primo portale interattivo della statistica urbana, comprensivo dei dati in formato OGD con i primi strumenti di consultazione e analisi interattiva per il settore demografia e finanze pubbliche.

Elementi presentati in questa edizione:

- Evoluzione della città
- Struttura del territorio
- Popolazione
- Scuola
- Stabili e alloggi
- Attività economiche
- Fiscalità
- Lavoro e occupazione
- Socialità
- Sicurezza pubblica
- Cultura e sport
- Rifiuti urbani

Aggiornamento dati e perimetri territoriali

I dati statistici della città alla base di questa pubblicazione sono aggiornati al 31.12.2019. Tutti gli indicatori fanno riferimento ai perimetri comunali effettivi nel periodo di rilevamento, risultato delle diverse fasi dei processi integrativi.

Accessibilità

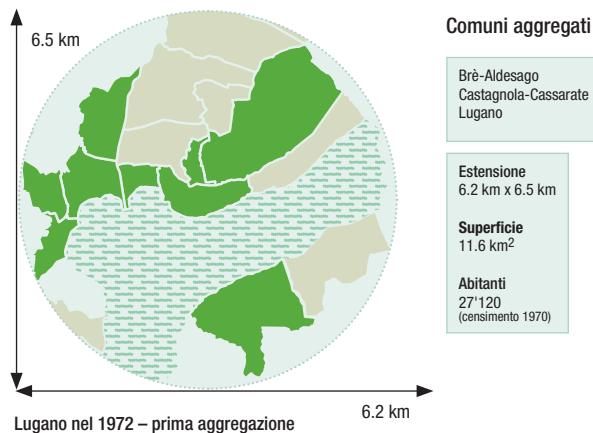
Questo opuscolo è consultabile anche online sul portale della Città di Lugano al seguente indirizzo:
statistica.lugano.ch/site/lugano-in-cifre-2020

Portale statistico interattivo con gli strumenti d'analisi on-line:
statistica.lugano.ch

Evoluzione della città

La nuova Lugano

Negli ultimi decenni l'agglomerato urbano luganese è stato interessato da numerose aggregazioni che hanno portato i Comuni da 94 a 48 unità. Dopo la prima storica aggregazione del 1972, il Comune di Lugano ha in particolare promosso il fenomeno aggregativo dal 2004 al 2013, periodo in cui si sono verificate le ultime tre e più importanti fasi aggregative.



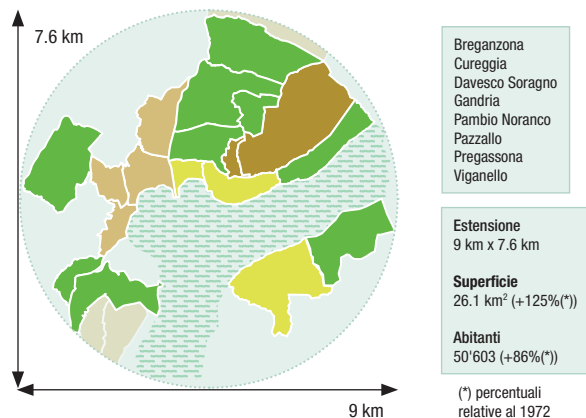
Le fasi aggregative

- 1972:** aggregazione con i Comuni di Lugano, Brè-Aldesago e Castagnola-Cassarate
- 2004:** aggregazione con i Comuni di Breganzona, Cureggia, Davesco-Soragno, Gandria, Pambio-Noranco, Pazzallo, Pregassona e Viganello
- 2008:** aggregazione con i Comuni di Barbegno, Carabbia e Villa Luganese
- 2013:** aggregazione con i Comuni di Bogno, Cadro, Carona, Certara, Cimadara, Sonvico e Valcolla.

Evoluzione della città

A partire dal 1972 il Comune conosce una crescita demografica positiva costante: a Lugano vivono oggi stabilmente circa 68'000 persone, di cui 20'000 residenti del centro.

Comuni aggregati



Aggregazione 2004

Tra il 2012 e il 2013 la popolazione residente è aumentata di quasi 7'000 unità.

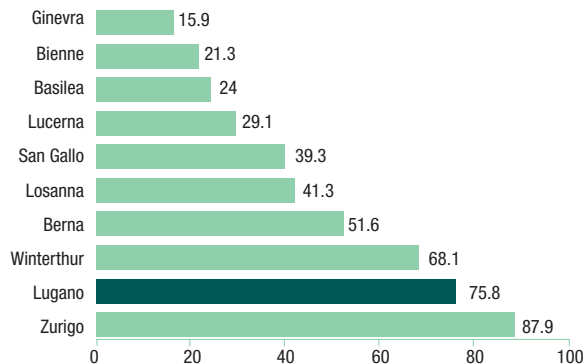
Dal punto di vista territoriale Lugano è la città svizzera con la maggior percentuale di spazi verdi e boschi, che ricoprono quasi il 70% del suo territorio. La presenza del lago Ceresio e del fiume Cassarate contribuiscono inoltre a modellare e ad arricchire dal punto di vista naturalistico il paesaggio urbano.

Evoluzione della città

L'espansione della città è stata importante sui terreni del fondovalle, dove si sono sviluppati comparti specializzati, e nelle aree pedemontane più accessibili e pregiate per gli insediamenti a scopo abitativo.

Il territorio di Lugano è molto variegato e spazia dai 273 m.s.l.m. del lago Ceresio ai 2'116 m.s.l.m. del monte Gazzirola per una superficie globale di ca. 75 km² di estensione.

Superficie in km² – Top 10 città svizzere (secondo la popolazione) Fonte: BFS (Dati 2018)

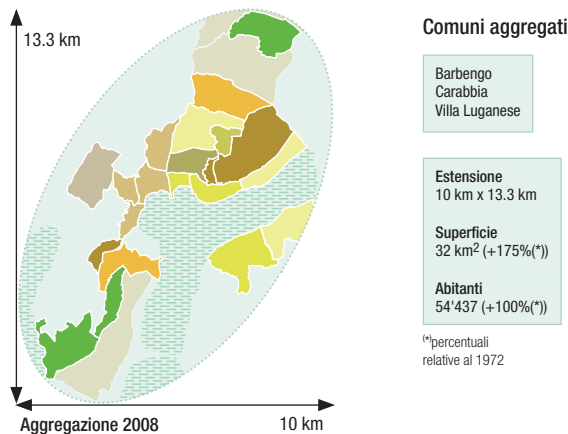


L'economia della città oggi comprende un forte settore terziario (turismo, commercio, gestione immobiliare, logistica integrata nel campo della moda e dei prodotti di lusso, trasporti, ...), con una componente importante del terziario avanzato (banche, assicurazioni, commercio di materie prime, consulenza aziendale, fiscale e giuridica internazionale) a conferma del fatto che Lugano è la terza piazza finanziaria svizzera.

Inoltre l'economia urbana comprende anche il secondario (elettronica e meccanica di precisione, farmaceutica, chimica, ...) e il settore primario, quale conseguenza dell'ultima fase aggregativa.

Evoluzione della città

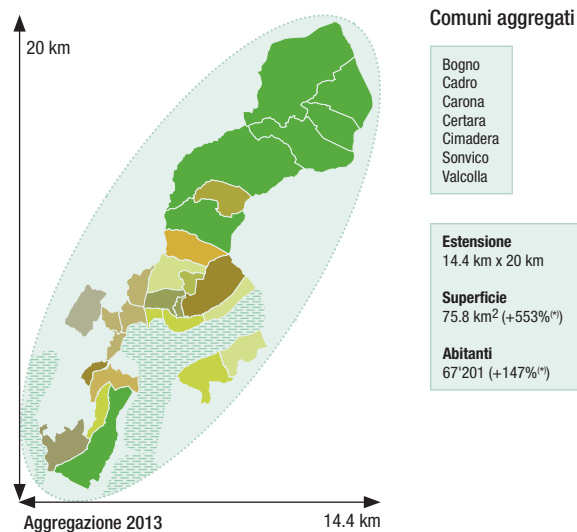
Lugano scientifica, tecnologica, innovativa e universitaria ospita numerosi istituti di ricerca: le Facoltà dell'Università della Svizzera italiana, il Centro di Studi Bancari, l'Istituto sull'intelligenza artificiale Dalle Molle e il Centro Svizzero di Calcolo Scientifico, dotato di un supercalcolatore tra i più potenti a livello mondiale.



Accanto all'Università della Svizzera Italiana e alla Scuola Universitaria Professionale della Svizzera Italiana, Lugano ospita la Franklin University Switzerland, istituzione universitaria internazionale privata, e la scuola internazionale privata di lunga tradizione American School. Ricordiamo poi i centri di ricerca biomedica e di terapia avanzata presenti a Lugano, fra cui il Cardiocentro e il Neurocentro, ai quali nel prossimo futuro si affiancherà la Facoltà di Scienze biomediche, un ecosistema favorevole anche per il crescente cluster di imprese innovative e start-up interdisciplinari.

Evoluzione della città

L'offerta culturale di Lugano è in continua crescita. Il centro culturale LAC (Lugano Arte e Cultura), inaugurato nel 2015, si sta profilando quale punto di riferimento culturale della Svizzera e nei prossimi anni sarà un vettore importante per lo sviluppo urbano complessivo. A pari passo si sta sviluppando un ecosistema di economia urbana creativa che comprende biblioteche, musei, teatri, gallerie, compagnie teatrali, orchestre, artisti, con attenzione anche alla produzione culturale e alle relative professioni tecniche.

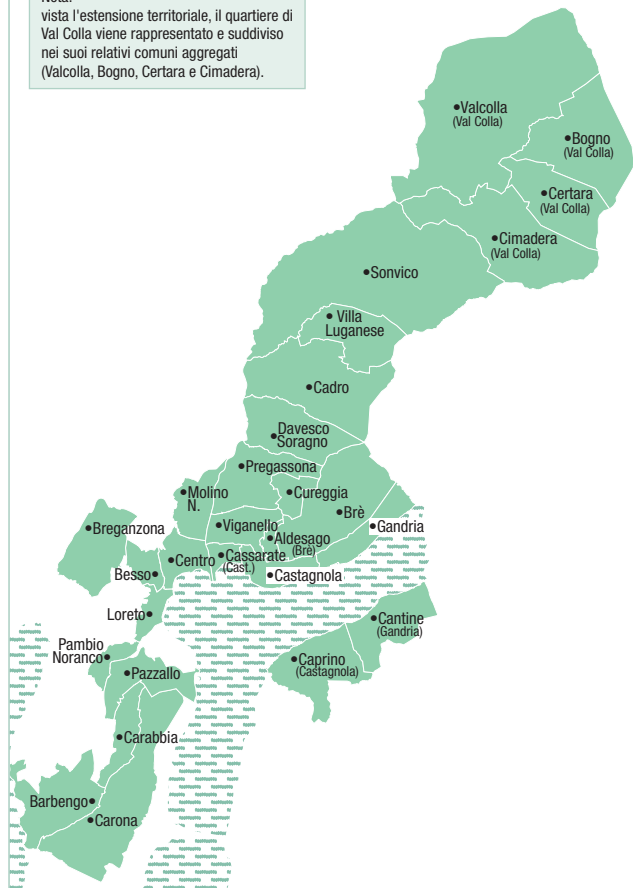


Dalla prima fase aggregativa la Città di Lugano ha moltiplicato di oltre sei volte la superficie territoriale, più che raddoppiato la popolazione e raggruppato i comuni aggregati nei 21 quartieri che oggi compongono la città. Per ogni quartiere è facilmente riconoscibile il nucleo storico, il segno più tangibile dell'identità e della storia dell'abitato. Sul territorio giurisdizionale di Lugano sono presenti 35 beni culturali di importanza nazionale e 56 oggetti di importanza regionale riconosciuti dall'Inventario federale degli insediamenti svizzeri da proteggere (ISOS).

I Quartieri

Sono 21 i quartieri che compongono la Città di Lugano.

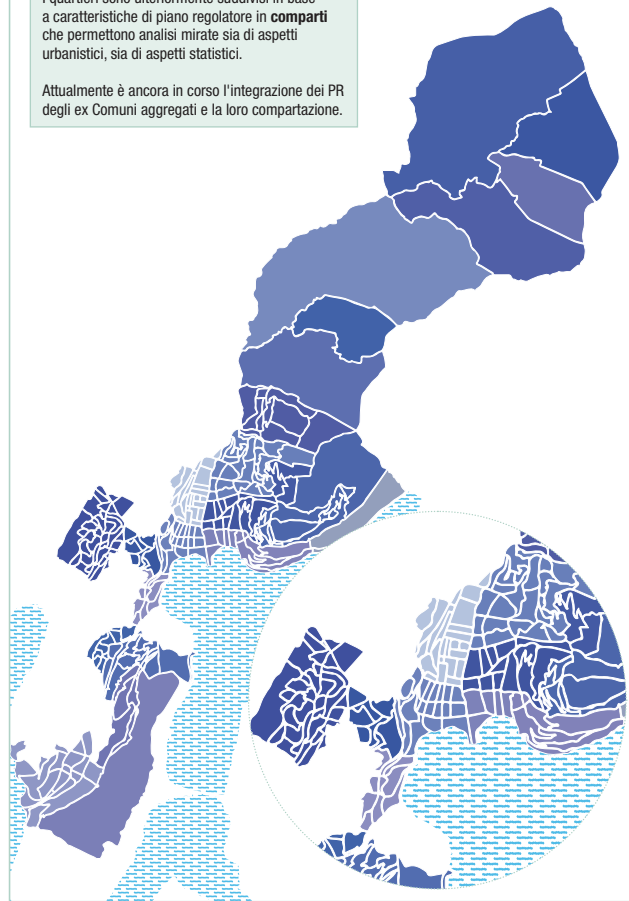
Nota:
vista l'estensione territoriale, il quartiere di Val Colla viene rappresentato e suddiviso nei suoi relativi comuni aggregati (Valcolla, Bogno, Certara e Cimaderna).



I Comparti

I quartieri sono ulteriormente suddivisi in base a caratteristiche di piano regolatore in **comparti** che permettono analisi mirate sia di aspetti urbanistici, sia di aspetti statistici.

Attualmente è ancora in corso l'integrazione dei PR degli ex Comuni aggregati e la loro compartazione.

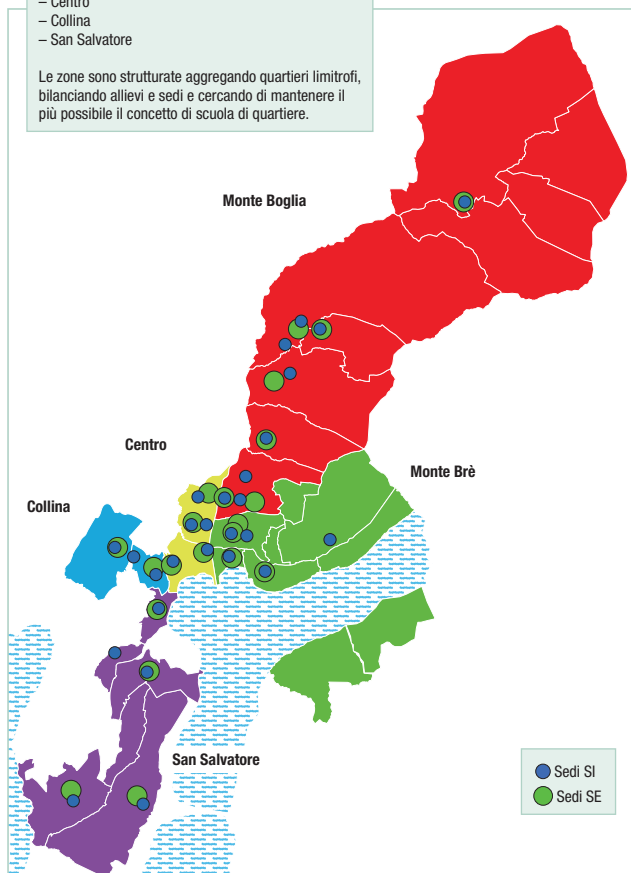


Le Zone scolastiche

Le sedi di scuola dell'infanzia (SI) e scuola elementare (SE) sono raggruppate in 5 zone scolastiche:

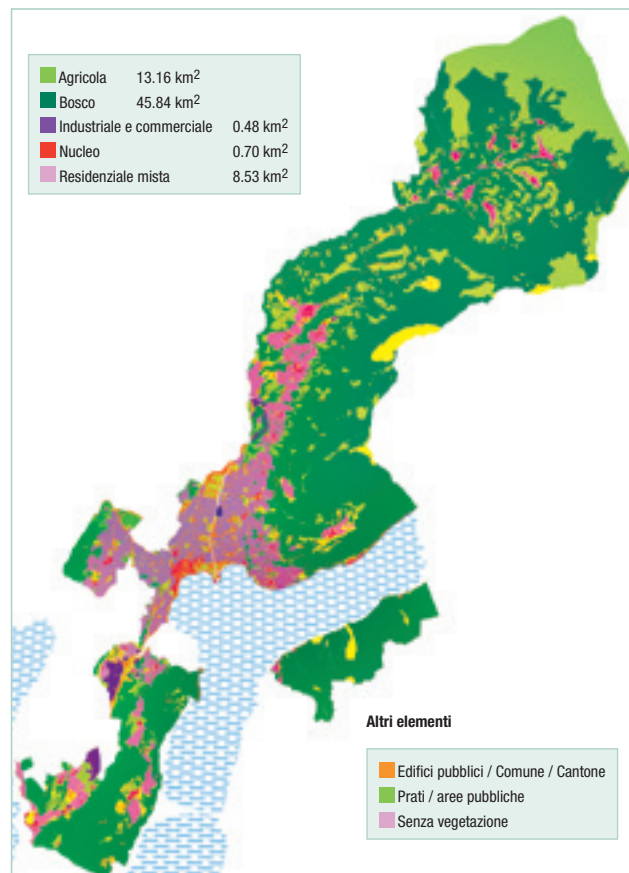
- Monte Boglia
- Monte Brè
- Centro
- Collina
- San Salvatore

Le zone sono strutturate aggregando quartieri limitrofi, bilanciando allievi e sedi e cercando di mantenere il più possibile il concetto di scuola di quartiere.



La struttura del territorio

Copertura del suolo (elementi principali)



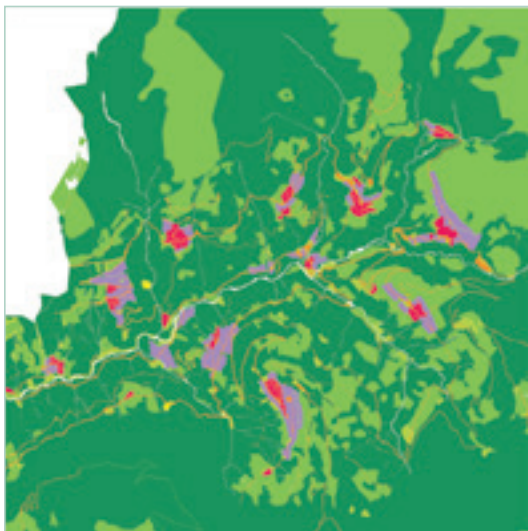
La struttura del territorio

La varietà del territorio

La Città di Lugano è oggi una struttura urbana territorialmente estesa, articolata sul piano morfologico, funzionale e identitaria. L'elemento aggregativo fondamentale, il Quartiere, si presenta a Lugano nelle sue molteplici forme, che derivano dallo sviluppo, dalla storia, e dalla struttura sociale ed economica. Come altrove, anche l'agglomerato luganese ha conosciuto un'espansione urbana che ha progressivamente inglobato i sobborghi e i villaggi periurbani e suburbani più vicini.

A questa dinamica di sviluppo urbano, si è sovrapposto il fenomeno aggregativo, che ha portato a una città composta di quartieri urbani e villaggi (nuclei) più periferici. La Città ha acquisito, nell'arco delle diverse aggregazioni politiche, territori e paesaggi vasti e Comuni eterogenei, spesso contraddistinti da una spiccata specifica identità, oltre a molti nuclei di notevole qualità e valenza storica, diversi dei quali classificati di importanza nazionale negli inventari federali.

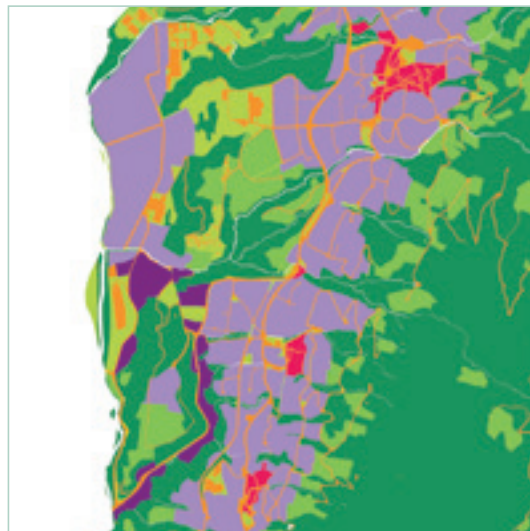
Val Colla



La struttura del territorio

Da nord a sud, a titolo esemplificativo, è possibile leggere questa varietà e eterogenea qualità del territorio: a partire dalla Valcolla, comprensorio dall'orografia complessa, contraddistinta da nuclei isolati di forte connotazione storica, inframmezzati da aree agricole e da boschi, fino alle pendici del Gazzirola; attraverso i quartieri della prima cintura urbana, come Davesco-Soragno e Cadro, meno compatti e formati da nuclei isolati e da aree d'espansione a bassa densità che diramano da questi ultimi lungo gli assi di traffico principali.

Davesco-Soragno-Cadro



L'area centrale, con il nucleo storico inizialmente rivolto verso l'interno, e non verso il lago, circondato da quartieri a impianto più regolare, che si sono formati dopo la metà dell'Ottocento e dopo l'arrivo a Lugano della Ferrovia del San Gottardo, con un'alternarsi di edifici pubblici e palazzi di abitazione e destinati al terziario; un'espansione che parte dai confini delimitati dall'edilizia conventuale dell'antico borgo verso la campagna circostante nelle direzioni di Cassarate, Molino Nuovo, a monte della ferrovia nel quartiere di Besso e, successivamente, verso Viganello e Pregassona.

La struttura del territorio

Centro



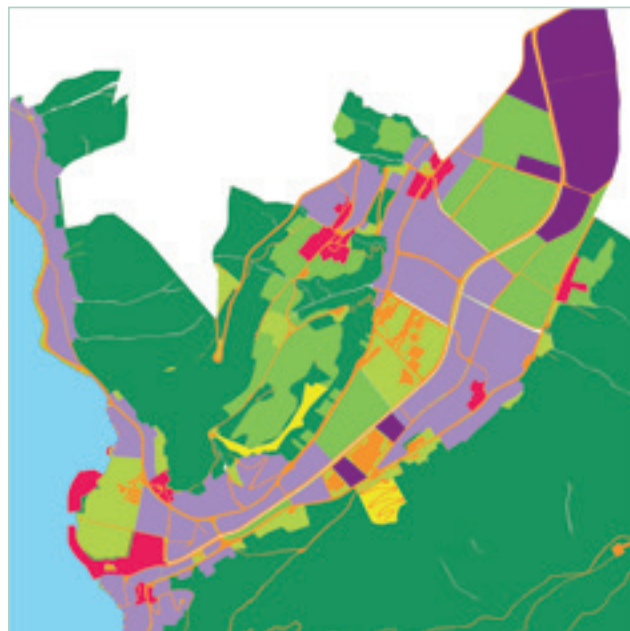
Pian Scairolo



La struttura del territorio

A sud troviamo l'area commerciale e industriale del Pian Scairolo, il cui forte sviluppo è strettamente connesso all'accessibilità regionale, nazionale e internazionale determinata dall'asse autostradale continentale; inoltre, vi è l'ulteriore area di transizione verso i quartieri abitativi e i nuclei di Barbengo. Si tratta di un comprensorio nel quale si leggono nuovamente le dinamiche di sviluppo territoriale della prima cintura urbana, in questo caso più fortemente legate al lago.

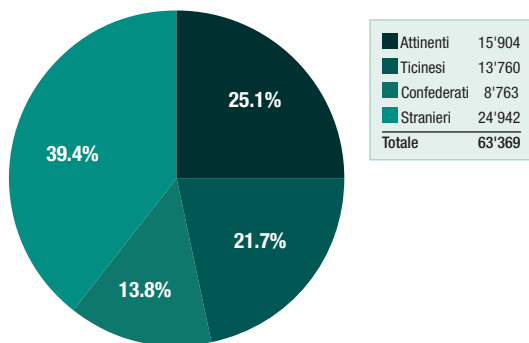
Barbengo



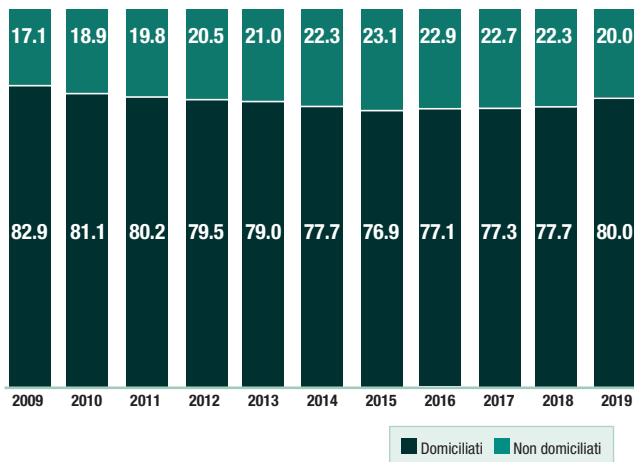
Per la sua conformazione territoriale, sociale ed economica, la città è quindi oggi un territorio poliedrico e multipolare: la Nuova Lugano, al pari del Cantone e della Confederazione, deve oggi fare i conti, gestire e promuovere in modo virtuoso le dinamiche che derivano da un assetto policentrico del territorio.

Popolazione

Residenti permanenti

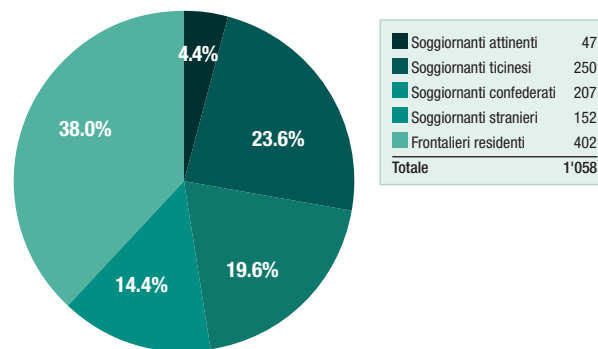


Evoluzione domiciliati (in %)

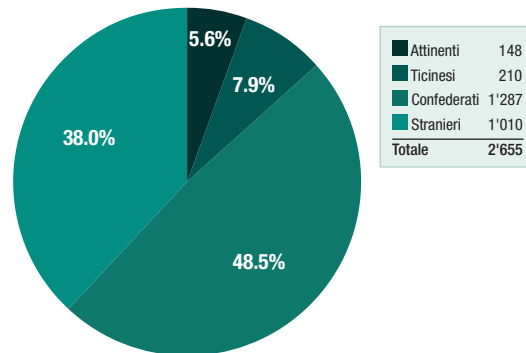


Popolazione

Soggiornanti e frontalieri residenti



Residenze secondarie



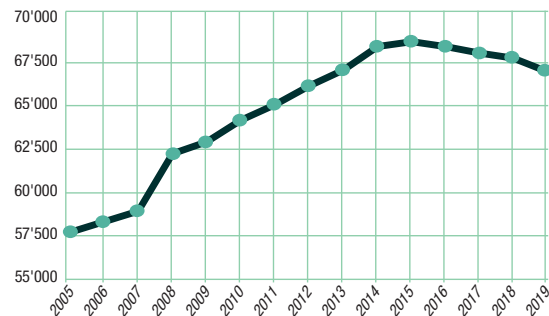
Tutti dati aggiornati al 31.12.2019

Popolazione

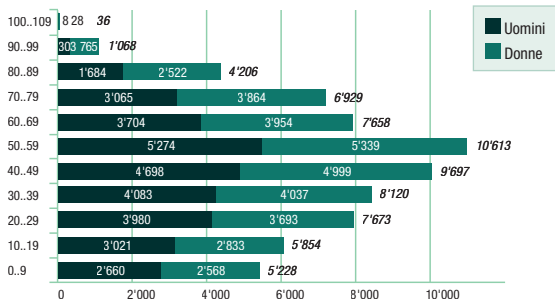
Evoluzione della popolazione

Anno	2019	2018	Variazione
Residenti permanenti	63'369	64'000	↓ -631 (-1%)
Residenze secondarie	2'655	2'699	↓ -44 (-1.6%)
Soggiornanti e frontalieri	1'058	948	↑ 110 (11.6%)
Σ	67'082	67'647	↓ -565 (-0.8%)

Evoluzione per anno

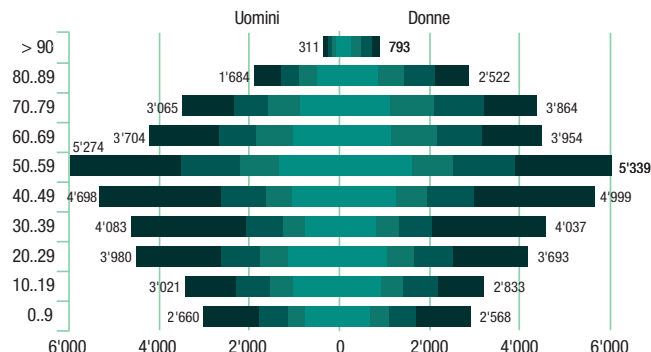


Fasce di età



Popolazione

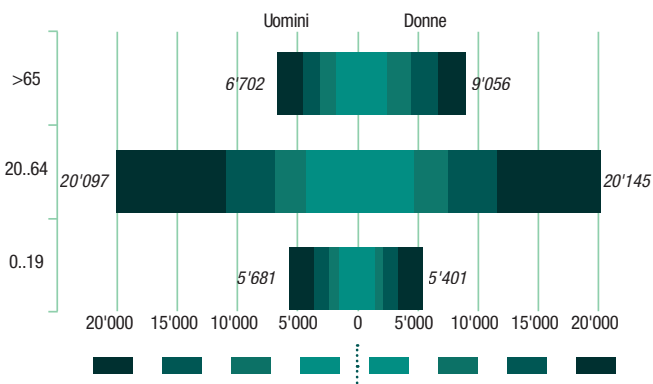
Fasce di età per sesso



Fasce	Stranieri	Ticinesi	Confederati	Attinenti	Attinenti	Confederati	Ticinesi	Stranieri
100..109	3	2	2	1	5	10	8	5
90..99	83	75	65	80	220	172	216	157
80..89	541	367	331	445	753	496	623	650
70..79	999	674	628	764	989	850	983	1'042
60..69	1'337	753	701	913	1'001	885	903	1'165
50..59	2'181	1'161	740	1'192	1'417	793	1'223	1'906
40..49	2'383	889	498	928	1'101	589	940	2'369
30..39	2'265	715	435	668	705	445	675	2'212
20..29	1'661	782	530	1'007	944	509	754	1'486
10..19	994	679	449	899	814	412	696	911
0.9	1'095	553	360	652	601	357	549	1'061
Σ	13'542	6'650	4'739	7'549	8'550	5'518	7'570	12'964
Σ		32'480				34'602		

Popolazione

Fasce di età principali

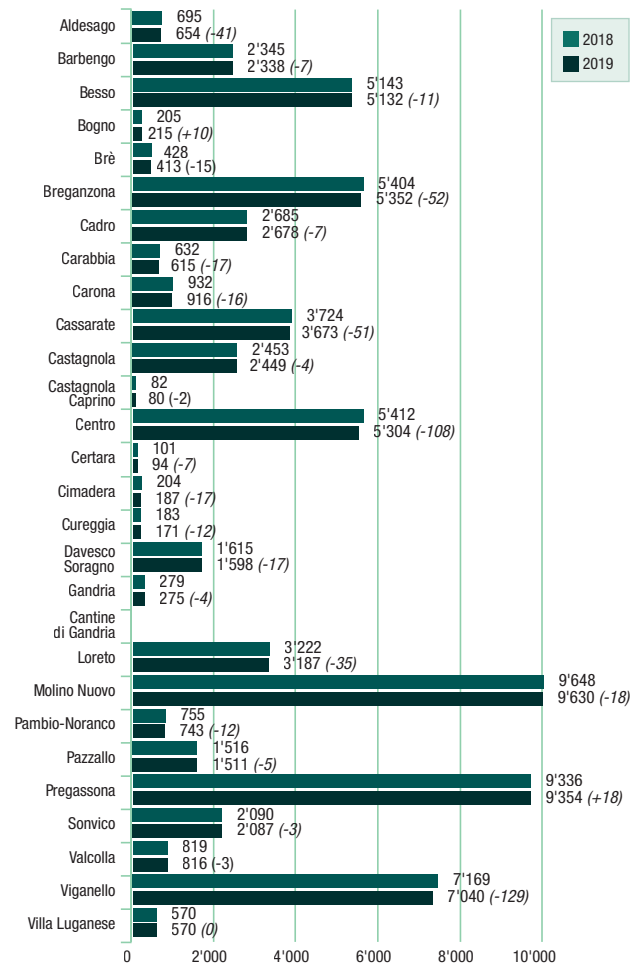


Fasce	Uomini	Donne	Σ
> 65	6'702	9'056	15'758
20 .. 64	20'097	20'145	40'242
0 .. 19	5'681	5'401	11'082
Σ	32'480	34'602	67'082

Fasce	Uomini	Donne	Σ
> 65	6'702	9'056	15'758
20 .. 64	20'097	20'145	40'242
0 .. 19	5'681	5'401	11'082
Σ	32'480	34'602	67'082

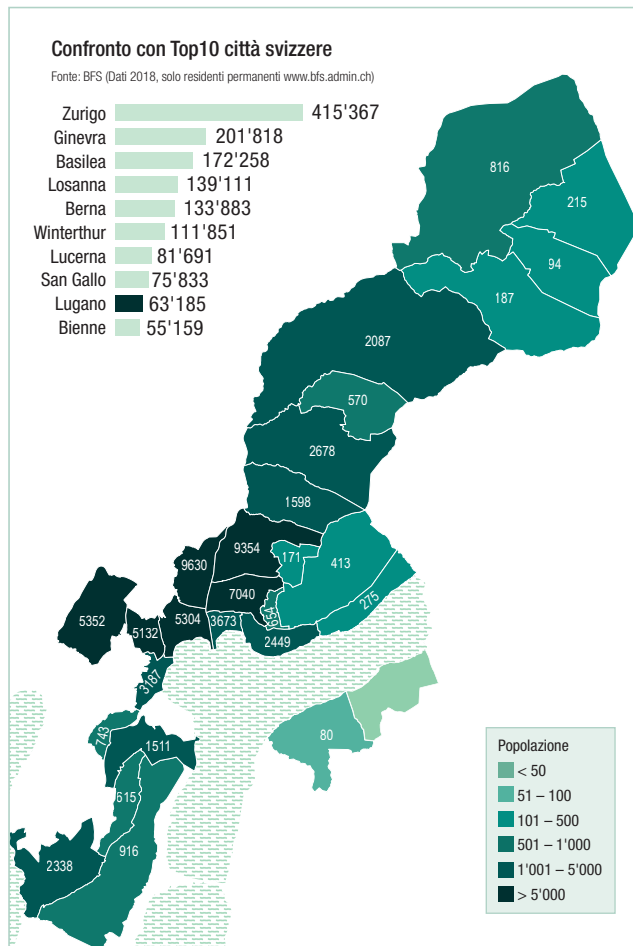
Popolazione

Distribuzione territoriale



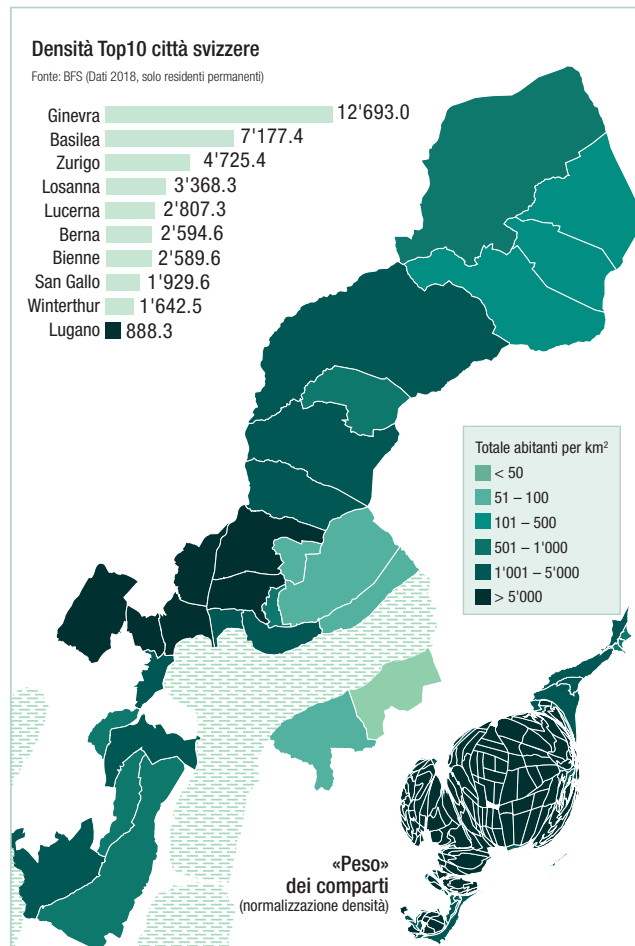
Popolazione

Abitanti: 67'082 ripartizione territoriale



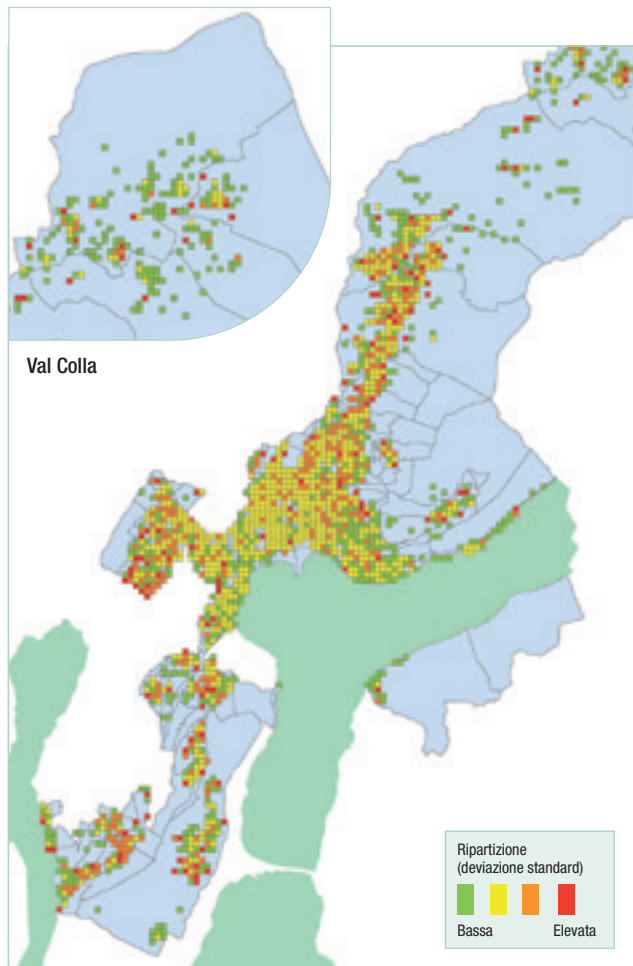
Popolazione

Densità media: 943 abitanti per km²



Popolazione

Distribuzione popolazione 0-19 anni



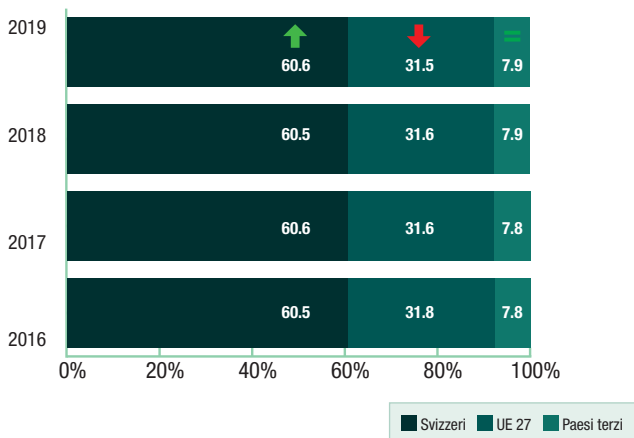
Popolazione

Ripartizione per nazionalità

	2019	2018	Variazione:	Uomini	Donne
1. Svizzera	40'576 (60.49%)	40'883	↓ -307 (-0.8%)	18'938 (46.7%)	21'638 (53.3%)
2. Italia	16'260 (24.24%)	16'478	↓ -218 (-1.3%)	8'916 (54.8%)	7'344 (45.2%)
3. Portogallo	1'239 (1.85%)	1'285	↓ -46 (-3.6%)	611 (49.3%)	628 (50.7%)
4. Germania	893 (1.33%)	915	↓ -22 (-2.4%)	435 (48.7%)	458 (51.3%)
5. Serbia	772 (1.15%)	809	↓ -37 (-4.6%)	360 (46.6%)	412 (53.4%)
6. Kosovo	508 (0.76%)	513	↓ -5 (-1%)	235 (46.3%)	273 (53.7%)
7. Bosnia e Erzegovina	374 (0.56%)	396	↓ -22 (-5.6%)	179 (47.9%)	195 (52.1%)
8. Spagna	366 (0.55%)	350	↑ 16 (4.6%)	179 (48.9%)	187 (51.1%)
9. Turchia	360 (0.54%)	343	↑ 17 (5%)	184 (51.1%)	176 (48.9%)
10. Romania	354 (0.53%)	329	↑ 25 (7.6%)	74 (20.9%)	280 (79.1%)
11. Francia	338 (0.5%)	333	↑ 5 (1.5%)	162 (47.9%)	176 (52.1%)
12. Russia	323 (0.48%)	328	↓ -5 (-1.5%)	113 (35%)	210 (65%)
13. Croazia	295 (0.44%)	303	↓ -8 (-2.6%)	129 (43.7%)	166 (56.3%)
14. Brasile	275 (0.41%)	293	↓ -18 (-6.1%)	91 (33.1%)	184 (66.9%)
Altre nazioni (124)	4'149 (6.14%)	4'089	↑ 60 (1.5%)	1'974 (45.17%)	2'275 (54.83%)
Σ	67'082 (100%)	67'647	↓ -565 (-0.8%)	32'480 (48.42%)	34'602 (51.58%)

Popolazione

Ripartizione CH - UE 27 - Paesi terzi (%)



Principali mutazioni

	2019	2018		Variazione
Nascite	506	495	↑	11 (2.2%)
Decessi	717	681	↑	36 (5.3%)
Mutazioni d'indirizzo	4'022	3'991	↑	31 (0.8%)
Naturalizzazioni	348	258	↑	90 (34.9%)
Matrimoni	439	510	↓	-71 (-13.9%)
Divorzi	230	202	↑	28 (13.9%)

Popolazione

Movimento della popolazione

	2019	2018		Variazione
Arrivi	4'883	5'185	↓	-302 (-5.8%)
Partenze	5'250	5'364	↓	-114 (-2.1%)
Movimenti da Quartiere a Quartiere	2'504	2'607	↓	-103 (-4%)
Movimenti intra-Quartiere	1'516	1'355	↑	161 (11.9%)
Mobilità generale	19'57%	19'88%	↓	-0.31%

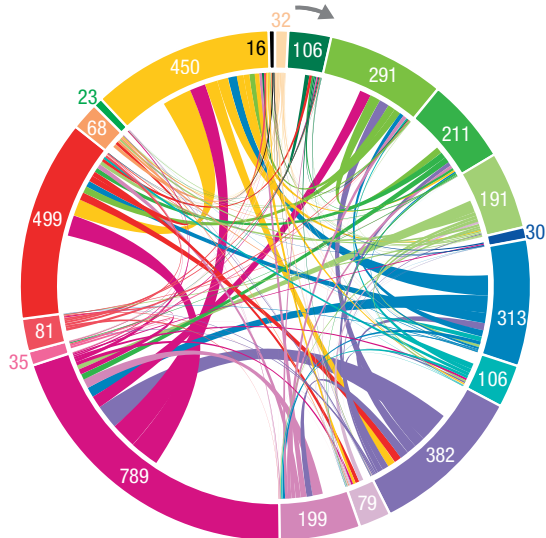
Movimento popolazione annuale interna

Da	Aldesago	Barbengo	Besso	Breganzona	Carona	Cassarate	Castagnola	Centro	Davesco-S. Loreto	Molino N.	Pambio-N. Pazzallo	Pregassona	Sonvico	Valcolla	Viganello	V. Luganese	Partenze	
Aldesago	5	0	3	1	0	0	3	2	6	1	2	0	0	4	4	0	0	32
Barbengo	0	56	3	5	1	1	1	1	4	0	3	3	3	8	1	0	13	106
Besso	0	3	118	31	1	0	12	4	29	0	11	33	0	3	20	3	2	291
Breganzona	0	7	19	108	0	0	4	0	12	4	9	17	3	0	18	1	3	211
Cadro	2	2	3	2	80	1	9	9	3	7	6	36	0	5	11	7	0	191
Carona	0	0	0	2	0	17	1	0	1	0	0	3	0	2	0	0	4	30
Cassarate	1	0	19	6	8	2	83	14	21	3	10	51	0	2	30	0	2	313
Castagnola	2	0	12	2	5	0	17	33	5	1	8	6	0	0	10	1	0	106
Centro	2	1	32	16	7	0	29	19	103	2	25	89	4	4	22	3	1	22
Davesco-S. Loreto	1	3	2	2	13	1	1	1	1	23	3	6	0	0	11	3	0	79
Molino N.	1	9	12	10	2	1	7	4	18	0	69	30	0	1	15	2	1	199
Pambio N.	1	5	36	17	13	4	30	7	71	10	27	377	0	15	87	10	3	789
Pazzallo	0	1	5	2	0	0	0	1	2	0	0	6	12	3	2	0	0	35
Pregassona	0	5	8	2	2	0	1	0	1	3	7	4	5	30	7	0	0	81
Sonvico	2	9	20	13	11	1	18	7	23	14	13	61	2	7	229	17	2	499
Valcolla	0	0	1	0	1	0	0	0	1	0	0	0	9	23	0	3	10	68
Viganello	0	0	1	0	1	0	0	0	1	0	1	3	0	0	0	0	0	23
V. Luganese	2	6	16	20	32	0	26	17	37	13	8	47	0	6	86	4	2	450
Arrivi	19	107	311	243	186	28	249	120	339	86	201	775	29	79	574	83	32	3'901

Non riportati: Bogno, Brè, Carabbia, Certara, Cimadara, Cureggia e Gandria (< 11 partenze o arrivi)

Popolazione

Dinamica movimento popolazione annuale fra quartieri

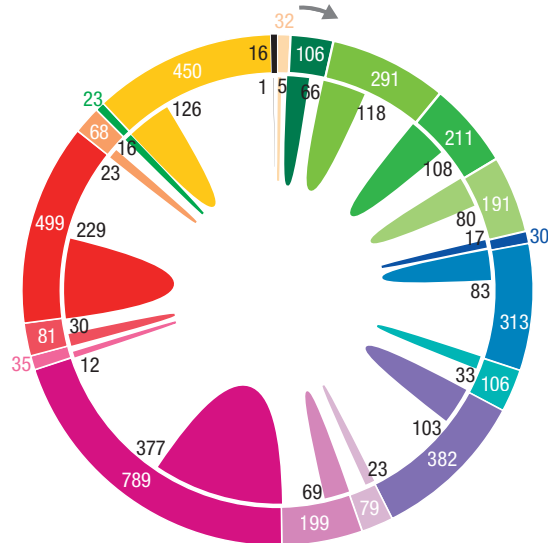


Partenze da quartiere, senza movimenti interni (con minimo di 10 partenze).

- | | |
|----------------------|---------------------|
| Aldesago (27) | Loreto (130) |
| Barbengo (50) | Molino Nuovo (412) |
| Besso (173) | Pambio-Noranco (23) |
| Breganzona (103) | Pazzallo (51) |
| Cadro (111) | Pregassona (270) |
| Carona (13) | Sonvico (45) |
| Cassarate (230) | Valcolla (7) |
| Castagnola (73) | Viganello (324) |
| Centro (279) | Villa Luganese (15) |
| Davesco-Soragno (56) | |

Popolazione

Dinamica movimento popolazione annuale fra quartieri



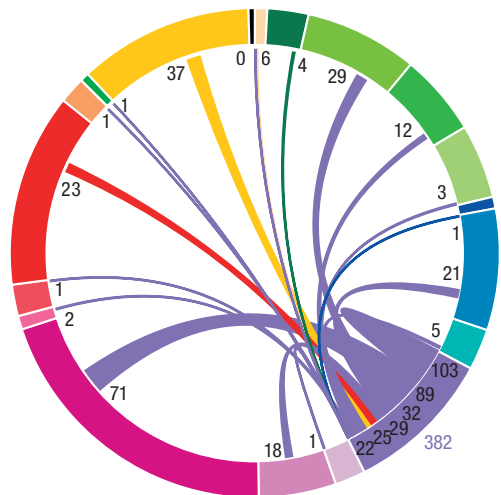
Movimenti interni nei quartieri (con minimo di 10 partenze totali).

- | | |
|----------------------|---------------------|
| Aldesago (5) | Loreto (69) |
| Barbengo (56) | Molino Nuovo (377) |
| Besso (118) | Pambio-Noranco (12) |
| Breganzona (108) | Pazzallo (30) |
| Cadro (80) | Pregassona (229) |
| Carona (17) | Sonvico (23) |
| Cassarate (83) | Valcolla (16) |
| Castagnola (33) | Viganello (126) |
| Centro (103) | Villa Luganese (1) |
| Davesco-Soragno (23) | |

Note:
 Colore quartiere = colore arco: saldo movimento uguale o negativo (partenze o mov. interni)
 Colore quartiere = colore arco: saldo movimento positivo (arrivi)

Popolazione

Dinamica movimento popolazione annuale fra quartiere Centro e altri quartieri



Partenze da quartiere Centro (382), inclusi i movimenti interni (103).

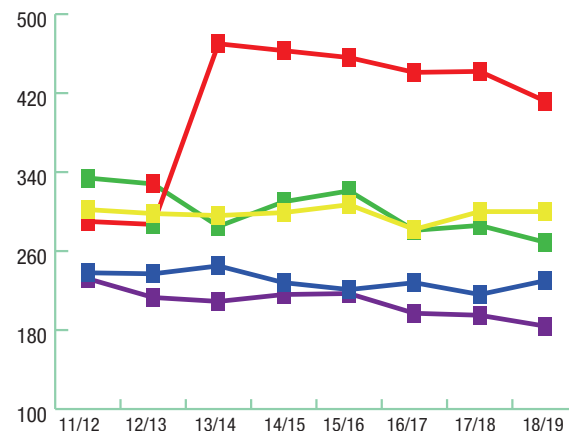
- Aldesago (2)
- Barbengo (1)
- Besso (32)
- Breganzona (16)
- Cadro (7)
- Carona (0)
- Cassarate (29)
- Castagnola (19)
- Davesco-Soragno (2)
- Loreto (25)
- Molino Nuovo (89)
- Pambio-Noranco (4)
- Pazzallo (4)
- Pregassona (22)
- Sonvico (3)
- Valcolla (1)
- Viganello (22)
- Villa Luganese (1)

Arrivi in quartiere Centro (339), inclusi i movimenti interni (103).

Scuola

Scuola dell'infanzia

Evoluzione allievi per zona (2011 – 2019)



Anno scolastico	11/12	12/13	13/14	14/15	15/16	16/17	17/18	18/19
Centro	302	298	296	299	307	282	300	300
Collina	238	237	245	228	221	228	216	230
Monte Boglia	290	287	470	463	456	441	442	412
Monte Brè	334	328	285	310	321	281	286	269
San Salvatore	232	213	209	216	217	197	195	184
Σ	1'396	1'363	1'505	1'516	1'522	1'429	1'439	1'395

Scuola

Scuola dell'infanzia

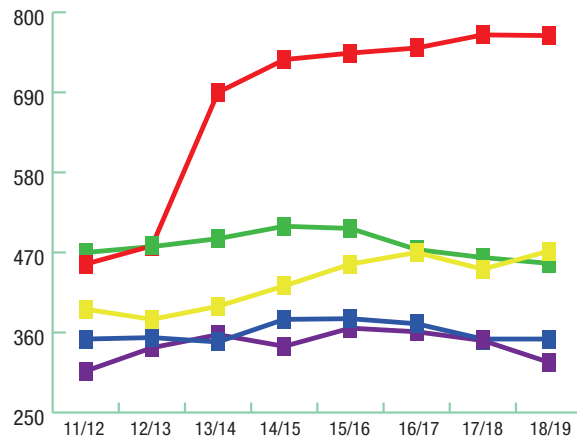
Occupazione per zona e sede

Zona	Allievi	Sede	Allievi	Classi
Centro	300	Ronchetto	59	3
		Lambertenghi	42	2
		Castausio	58	3
		Molino Nuovo	95	5
		Bertaccio	46	2
Collina	230	Breganzona	98	5
		Besso	42	2
		Gemmo	90	4
Monte Boglia	412	Villa Luganese	16	1
		Val Colla	21	1
		Bozzoreda	46	2
		Terzerina	109	5
		Piccolo Mondo	91	4
		Davesco	25	1
		Sonvico	18	1
		Dino	30	2
		Cadro	56	3
		Brè	14	1
Monte Brè	269	Ruvigliana	26	2
		Cassarate	86	4
		Bottogno	128	6
		Collina Viganello	15	1
San Salvatore	184	Pazzallo	34	2
		Barbengo	75	4
		Pambio-Noranco	24	1
		Loreto	33	2
		Carona	18	1
Σ 1'395			Σ 1'395	70

Scuola

Scuola elementare

Evoluzione allievi per zona (2011 – 2019)



Anno scolastico	11/12	12/13	13/14	14/15	15/16	16/17	17/18	18/19
Centro	392	378	396	424	454	470	447	472
Collina	351	353	347	378	379	372	351	351
Monte Boglia	454	479	690	735	744	751	769	768
Monte Brè	470	478	489	506	503	474	463	455
San Salvatore	307	339	357	341	366	361	349	319
Σ	1'974	2'027	2'279	2'384	2'446	2'428	2'379	2'365

Scuola

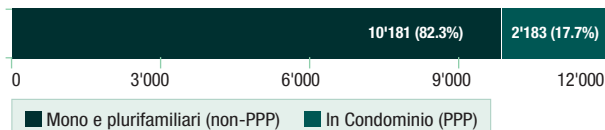
Scuola elementare

Occupazione per zona e sede

Zona	Allievi	Sede	Allievi	Classi
Centro	472	Bertaccio	53	3
		Molino Nuovo	241	12
		Lambertenghi	89	5
		Gerra	89	5
Collina	351	Besso	116	6
		Breganzona	235	
Monte Boglia	768	Davesco	76	4
		Bozzoreda	200	11
		Centro	206	11
		Cadro	112	6
		Sonvico	92	5
		Villa Luganese	32	2
Monte Brè	455	Val Colla	50	3
		Cassarate	129	8
		Ruvigliana	82	4
		Brè	13	1
		Centrale Viganello	–	chiusa
San Salvatore	319	NCS Viganello	231	12
		Loreto	85	5
		Pazzallo	98	6
		Barbengo	128	8
		Carona	8	1
Σ	2'365	Σ	2'365	129

Stabili e alloggi

Stabili: 12'364



Destinazione

	2019	2018		Variazione
Abitazioni	40'693	40'224	↑	469 (1.2%)
Commerci e Negozi	3'000	2'993	↑	7 (0.2%)
Uffici	3'192	3'247	↓	-55 (-1.7%)
Bar e Ristoranti	524	524	=	0 (0%)
Magazzini	271	274	↓	-3 (-1.1%)
Camere	314	285	↑	29 (10.2%)
Diversi	1'029	1'028	↑	1 (0.1%)
Σ	49'023	48'575	↑	448 (0.9%)

Transazioni immobiliari

	2019	2018		Variazione
Compravendita	899	941	↓	-42 (-4.5%)
Donazioni	184	190	↓	-6 (-3.2%)
Successioni	451	497	↓	-46 (-9.3%)
Mutazioni	1'107	1'728	↓	-621 (-35.9%)
Σ	2'641	3'356	↓	-715 (-21.3%)

Stabili e alloggi

Ripartizione per comparti

Case mono e plurifamiliari vs. condomini (PPP)



Dettaglio su griglia a 150m.

Stabili e alloggi

Abitazioni: 40'693

■ in locazione ■ in proprietà



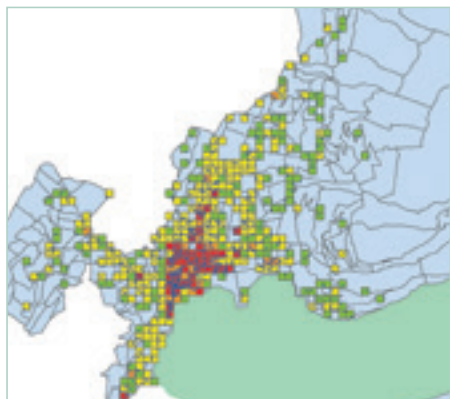
Occupazione unità abitative

	2018				2019				Crescita P/N
	N	P	P/N	EM	N	P	P/N	EM	
Distribuzione territoriale									
Aldesago	399	695	1.74	54.3	384	654	1.7	55.4	▼
Barbengo	1'001	2'345	2.34	42	1'005	2'338	2.33	42.3	▼
Besso	2'664	5'143	1.93	45.5	2'651	5'132	1.94	45.3	▲
Bogno	115	205	1.78	46.6	116	215	1.85	45.2	▲
Brè	206	428	2.08	46.1	202	413	2.04	46.6	▼
Breganzona	2'443	5'404	2.21	44	2'431	5'352	2.2	44.3	▼
Cadro	1'123	2'685	2.39	42.1	1'139	2'678	2.35	42.5	▼
Carabbia	267	632	2.37	44.1	257	615	2.39	44.2	▲
Carona	426	932	2.19	46.2	435	916	2.11	47	▼
Cassarate	2'106	3'724	1.77	47.2	2'066	3'673	1.78	47	▲
Castagnola	1'378	2'535	1.84	51.7	1'384	2'529	1.83	52.1	▼
Centro	2'940	5'412	1.84	46.7	2'932	5'304	1.81	47	▼
Certara	70	101	1.44	53.1	67	94	1.4	54.4	▼
Cimadara	128	204	1.59	53.1	119	187	1.57	54.4	▼
Cureggia	74	183	2.47	42.5	73	171	2.34	44.3	▼
Davesco-Soragno	687	1'615	2.35	44.6	692	1'598	2.31	44.7	▼
Gandria	149	279	1.87	48.2	153	275	1.8	48.6	▼
Loreto	1'764	3'222	1.83	49	1'758	3'187	1.81	49.3	▼
Molino Nuovo	5'015	9'648	1.92	44.5	5'016	9'630	1.92	44.4	▬
Pambio-Noranco	307	755	2.46	42.4	306	743	2.43	42.7	▼
Pazzallo	720	1'516	2.11	41.7	731	1'511	2.07	42.4	▼
Pregassona	4'324	9'336	2.16	42.8	4'339	9'354	2.16	42.9	▬
Sonvico	894	2'090	2.34	45	890	2'087	2.34	45.3	▬
Valcolla	459	819	1.78	53	450	816	1.81	53.2	▲
Viganello	3'584	7'169	2	46	3'562	7'040	1.98	46.4	▼
Villa Luganese	248	570	2.3	45.6	243	570	2.35	45.6	▲
Zone scolastiche									
Centro	7'955	15'060	1.89	45.3	7'948	14'934	1.88	45.3	▼
Collina	5'107	10'547	2.07	44.8	5'082	10'484	2.06	44.8	▼
Monte Boglia	8'048	17'625	2.19	43.9	8'055	17'599	2.18	44.1	▼
Monte Brè	7'896	15'013	1.9	47.6	7'824	14'755	1.89	47.9	▼
San Salvatore	4'485	9'402	2.1	44.9	4'492	9'310	2.07	45.3	▼
Lugano									
Lugano	33'491	67'647	2.02	45.3	33'401	67'082	2.01	45.5	▼

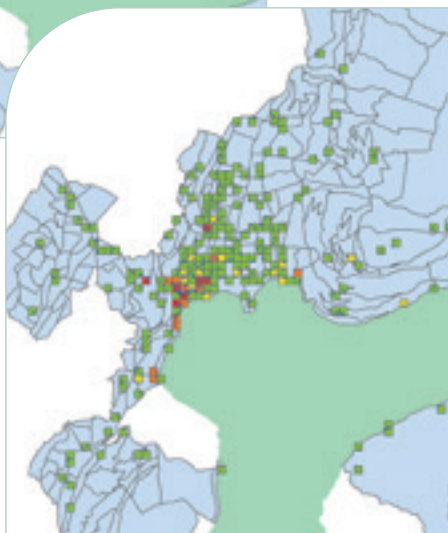
N: nuclei P: persone P/N: persone per nucleo EM: età media

Stabili e alloggi

Ripartizione per destinazione



Uffici

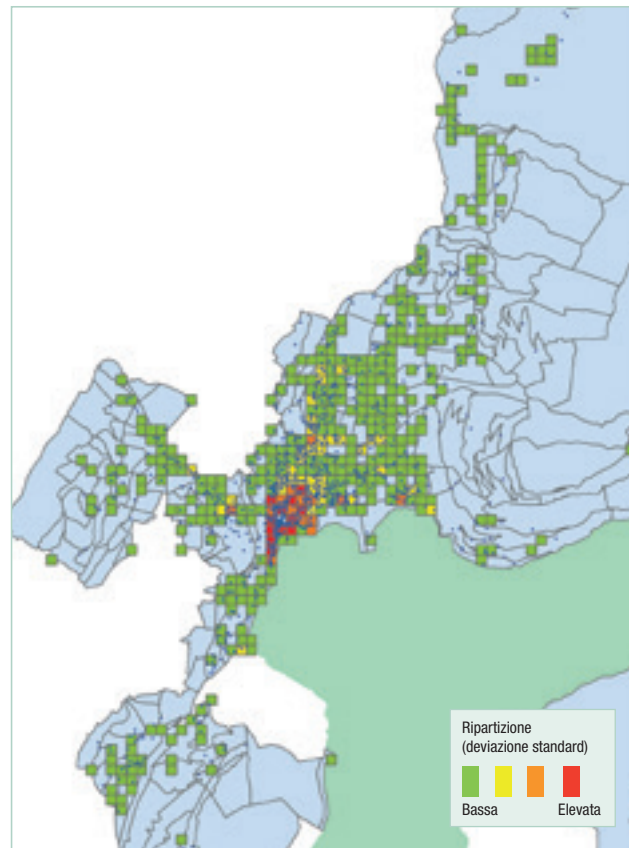


Bar e ristoranti

Stabili e alloggi

Ripartizione per destinazione

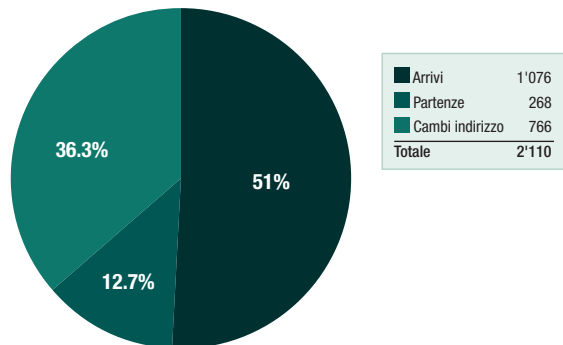
Negozi e commerci



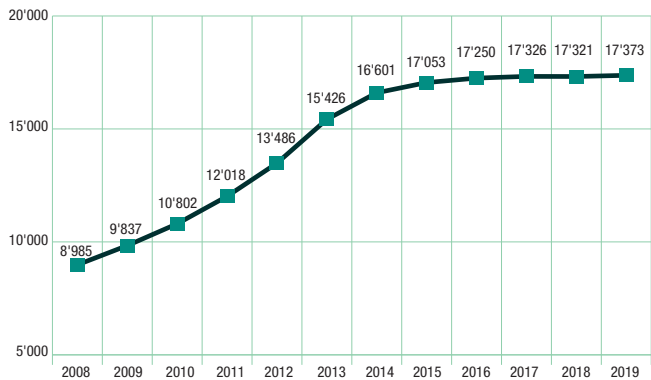
Attività economiche

Registrate al 31.12.2019: 17'373 (+52, +0.3%)

Movimenti annuali

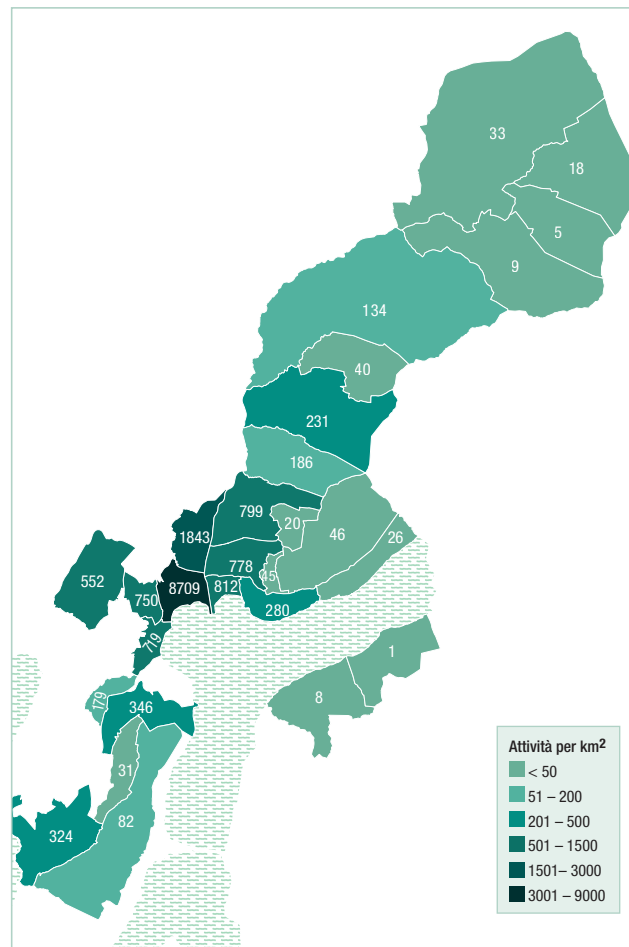


Evoluzione



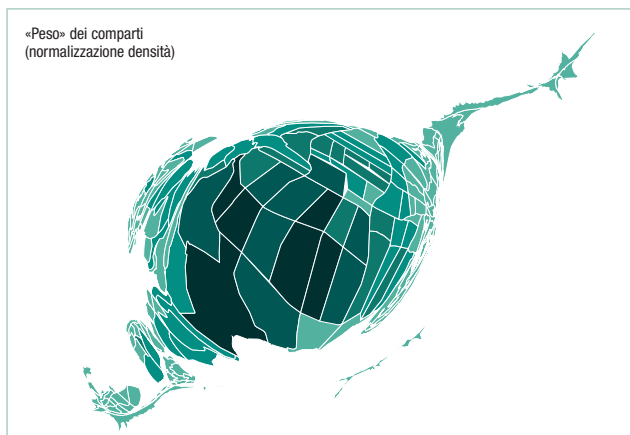
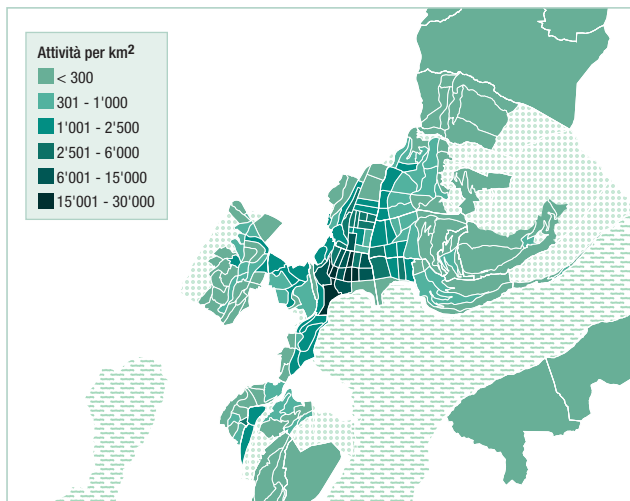
Attività economiche

Distribuzione per Quartiere



Attività economiche

Distribuzione e dettaglio per comparti



Attività economiche

Ripartizione per attività

	2019	2018	Variazione	
Banche	52	55	↓	-3 (-5.5%)
Altre attività finanziarie e fiduciarie	6'437	6'438	↓	-1 (0%)
Commercio all'ingrosso (compreso trading materie prime)	1'935	2'004	↓	-69 (-3.4%)
Energia	28	30	↓	-2 (-6.7%)
Costruzioni, architettura e ingegneria	1'540	1'523	↑	17 (1.1%)
Commercio al dettaglio	801	811	↓	-10 (-1.2%)
Manifatturiere	690	703	↓	-13 (-1.8%)
Alberghi e ristorazioni	582	597	↓	-15 (-2.5%)
Farma e BioMed	147	142	↑	5 (3.5%)
Cultura	361	340	↑	21 (6.2%)
Altri settori d'attività	4'800	4'678	↑	122 (2.6%)
Σ	17'373	17'321	↑	52 (0.3%)

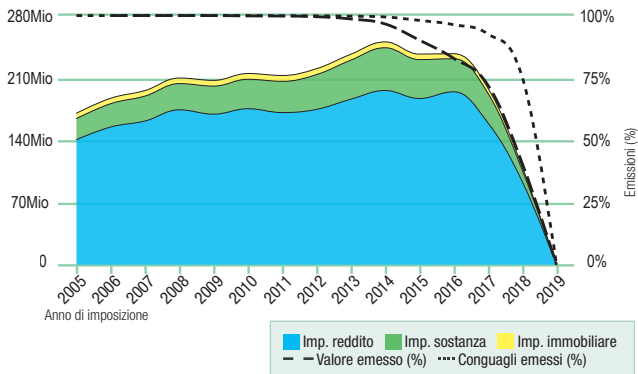
Fiscalità

Nota generale

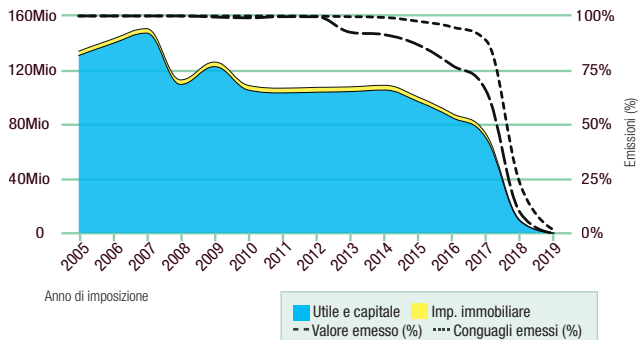
Tutti i dati riportati in questa sezione si riferiscono a notifiche di tassazione emesse su base cantonale con moltiplicatore al 100%.

Evoluzione notifiche di tassazione per anno d'imposizione

Persone fisiche



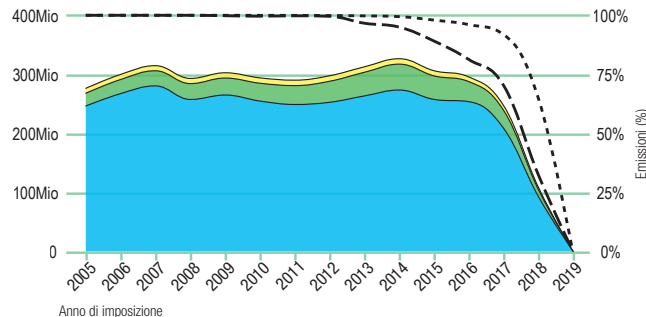
Persone giuridiche



Fiscalità

Evoluzione notifiche di tassazione per anno d'imposizione

Totale per persone fisiche e giuridiche



Imp. reddito + utile e capitale Imp. sostanza Imp. immobiliare
 - - Valore emesso (%) Conguagli emessi (%)

Note

La percentuale di emissioni di notifiche rimane tra il 100% e 95% fino all'anno di imposizione 2016 per poi decrescere molto rapidamente.

Il valore emesso mancante (espresso in %) è stimato sulla base dell'ultima notifica conosciuta del contribuente.

Fra i casi mancanti sono presenti in modo preponderante i gettiti importanti che hanno un iter decisionale lungo. Di conseguenza in generale l'ammontare in % del valore emesso non segue di pari passo il numero dei conguagli emessi.

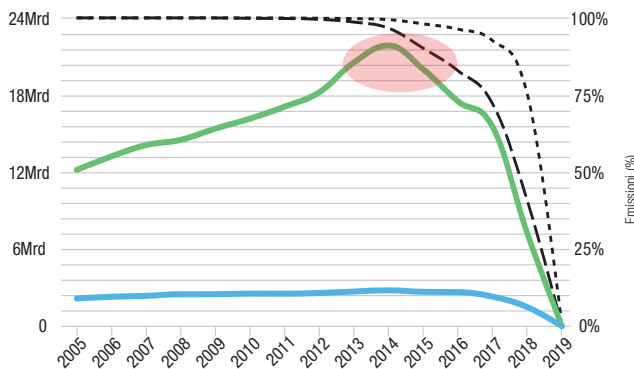
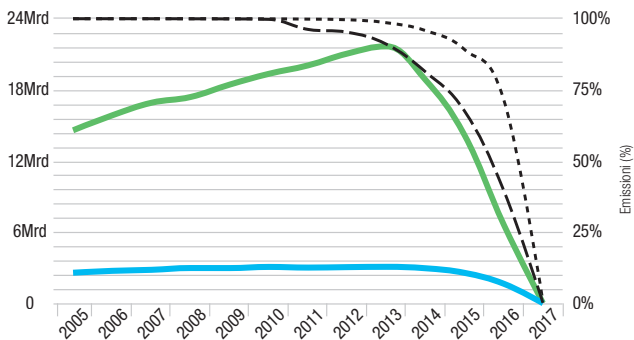
I dati fiscali necessitano diversi anni di tempo (tempi di elaborazione e decisione, ricorsi, ...) prima di convergere a valori consolidati. Per esempio per l'anno fiscale 2014 al 31.12.2019 risultano emesse il 99.4% delle notifiche per un valore emesso del 95.0%.

Invece, per l'anno 2016 di seguito analizzato in dettaglio, il valore emesso è pari al 81.3%, con il 96.0% di conguagli emessi, lasciando al 4.0% dei contribuenti residui il 18.7% di imposta mancante (stimata in ca. 75 mio).

Fiscalità

Evoluzione di reddito e sostanza

Persone fisiche: paragono 2017 (sopra) e 2019 (sotto)



— Reddito — Sostanza — Valore emesso (%) --- Conguagli emessi (%)

Note

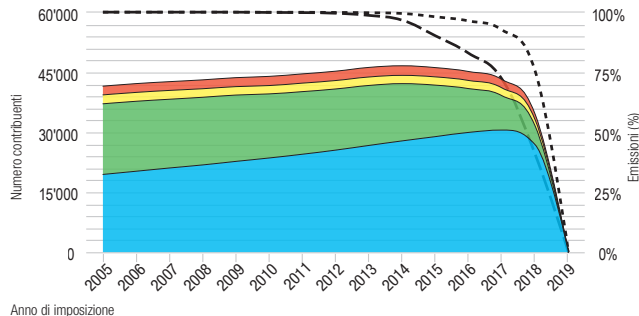
Risulta tangibile l'effetto delle misure di amnistia fiscale, che portano a partire dall'anno 2013 un aumento di ca. 2Mrd del valore della sostanza imponibile.

Il reddito imponibile totale subisce poche variazioni nel tempo e si assesta tra i 2.2 e 2.5 Mrd, corrispondenti ad un valore pro capite fra 50'000 Fr. (2005) e 59'000 Fr. (2014).

Fiscalità

Evoluzione numero contribuenti

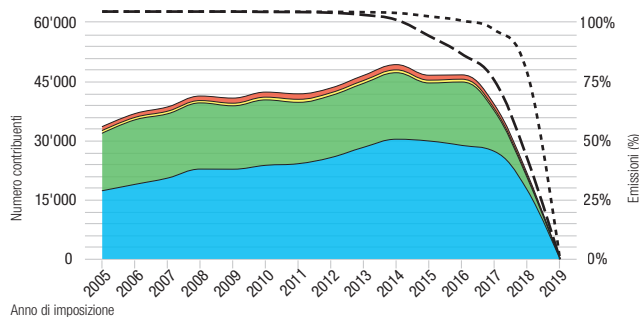
Persone fisiche



Anno di imposizione

Evoluzione totale imposte per tipologia di contribuenti

Persone fisiche



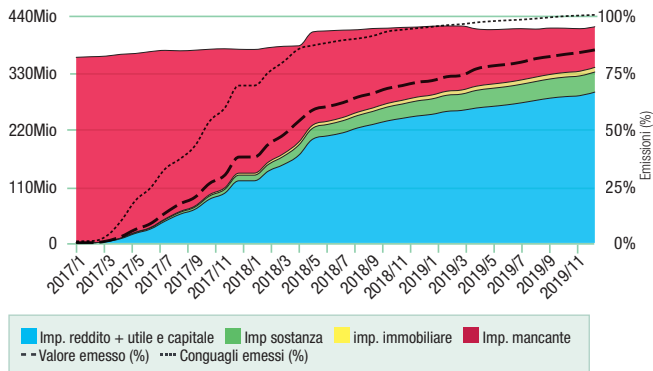
Anno di imposizione

■ Domiciliati ■ Domiciliati in TI ■ Domiciliati in CH ■ Domiciliati estero
 - - Valore emesso (%) Conguagli emessi (%)

Approfondimento per l'anno di imposizione 2016

Il 2016 è l'ultimo anno di imposizione con una percentuale di emissioni superiore al 95% e viene qui di seguito utilizzato per illustrare diversi aspetti in dettaglio, con particolare attenzione alla persone fisiche residenti e la loro distribuzione territoriale.

Evoluzione totale mensile



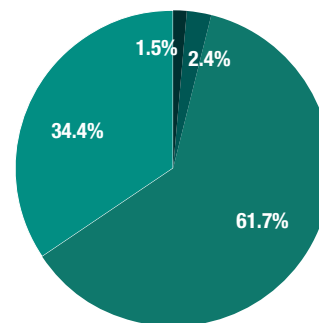
Conguagli emessi (%)	96.0%
Valore emesso (%)	81.3%
Imposta reddito + utile e capitale	279'459'365
Imposta sostanza	37'182'181
Imposta immobiliare	8'700'093
Imposta personale	968'060
Imposta mancante	75'161'968
Σ Imposte prevista	401'471'667

Ripartizione imposte

Persone fisiche

Contribuenti	45'151
Imposta reddito	194'340'293 Fr.
Imposta sostanza	37'182'181 Fr.
Imposta immobiliare comunale	5'659'299 Fr.
Imposta personale	968'060 Fr.
Totale	238'149'833 Fr.

Ripartizione per tipologia di residenza

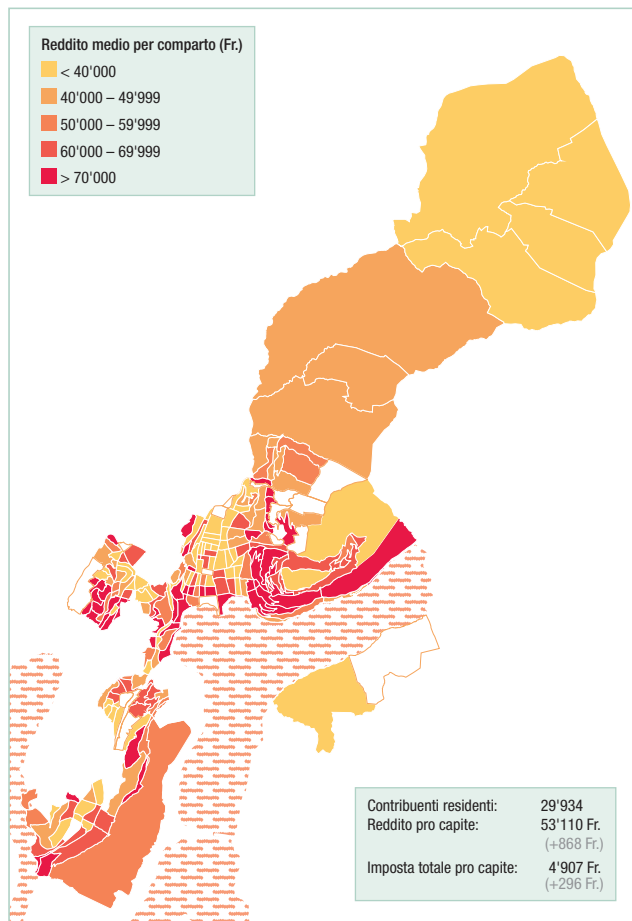


Domiciliati	146'891'480 Fr. (29'934)
Domiciliati in TI	82'018'069 Fr. (10'946)
Domiciliati in CH	3'612'301 Fr. (2'033)
Domiciliati estero	5'627'984 Fr. (2'238)
Totale	238'149'834 Fr. (45'151)

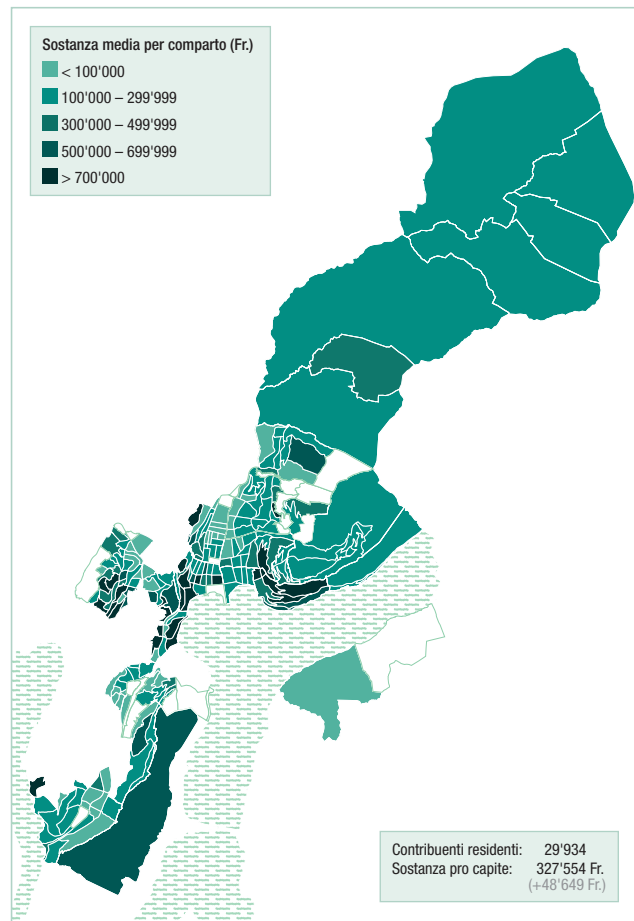
Persone giuridiche

Contribuenti	12'102
Imposta utile e capitale	85'119'072 Fr.
Imposta immobiliare comunale	3'040'795 Fr.
Totale	88'159'867 Fr.

Distribuzione territoriale del reddito imponibile per persone fisiche residenti

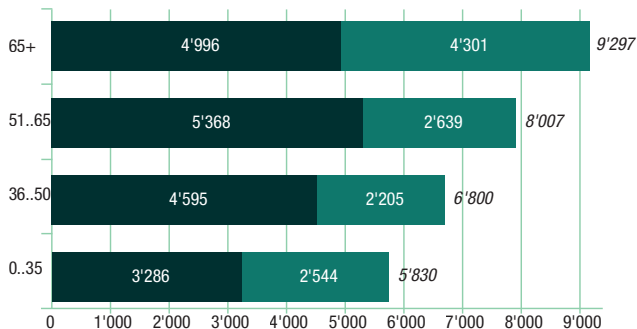


Distribuzione territoriale della sostanza imponibile per persone fisiche residenti



Ripartizione per fasce di età (persone fisiche, residenti)

Contribuenti



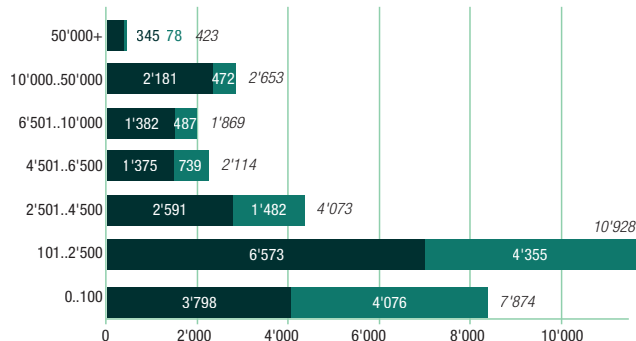
Imposte (Fr.)



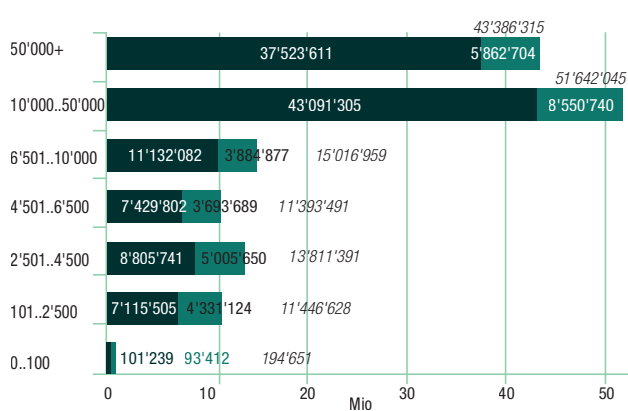
■ Uomini/Capofamiglia ■ Donne/Capofamiglia

Ripartizione per fasce di imposta (persone fisiche, residenti)

Contribuenti



Imposte (Fr.)



■ Uomini/Capofamiglia ■ Donne/Capofamiglia

Fiscalità

Ripartizione imposta pro capite (ipc)

	C	R (Fr.)	I (Fr.)	< 35	I (Fr.)
Castagnola	926	90'892	12'608	136	1'944
Cureggia	75	76'365	7'492	14	1'024
Loreto	1'283	70'550	8'979	185	3'222
Centro	2'188	68'133	8'614	369	1'208
Sonvico	1'004	62'416	5'161	230	1'398
Carona	406	60'499	6'334	81	676
Aldesago	261	58'993	5'854	42	1'205
Cadro	1'154	58'666	4'808	277	1'327
V. Luganese	286	58'585	4'843	54	556
Davesco-S.	821	58'417	4'485	177	1'451
Gandria	108	58'187	5'045	23	1'502
Carabbia	301	57'938	5'159	71	179
Breganzona	2'445	56'862	5'037	570	930
Pazzallo	664	50'276	4'290	149	1'435
Barbengo	957	50'241	3'970	224	951
Cassarate	1'616	48'892	4'398	228	1'318
Pregassona	4'374	48'840	3'846	978	958
Besso	2'324	48'431	4'442	419	1'143
Brè	204	46'767	3'551	49	540
Viganello	3'400	45'191	3'658	650	879
Pambio-N.	342	45'095	2'800	75	1'009
Cimadera	82	44'363	1'747	8	684
Molino N.	4'191	41'771	3'303	749	1'024
Castagn.-Capr.	17	40'302	4'310	0	0
Bogno	103	36'192	1'616	17	308
Valcolla	368	35'660	1'827	54	1'767
Certara	34	30'678	1'649	1	20
LUGANO	29'934	53'111	4'907	5'830	1'144

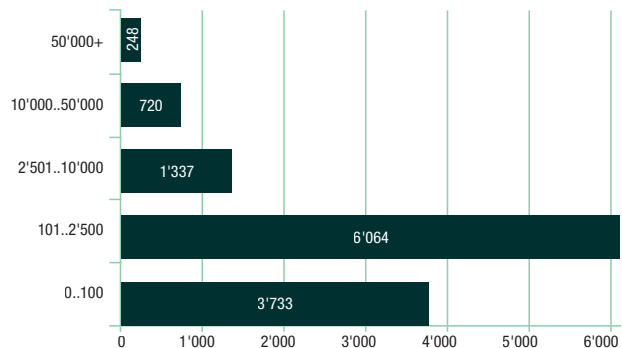
per Quartieri e fasce d'età (persone fisiche, residenti)

	36-50	I (Fr.)	51-65	I (Fr.)	> 65	I (Fr.)	
181	8'973	272	14'770	337	17'118	Castagnola	
16	8'505	26	12'929	19	3'964	Cureggia	
249	5'900	341	12'048	508	10'525	Loreto	
497	5'627	572	9'454	750	13'598	Centro	
238	7'147	275	7'144	261	4'578	Sonvico	
83	6'540	124	9'015	118	7'255	Carona	
52	3'534	67	11'065	100	5'520	Aldesago	
287	5'329	324	6'518	266	5'790	Cadro	
66	5'175	84	6'724	82	5'470	V. Luganese	
188	4'670	234	6'768	222	4'339	Davesco-S.	
24	8'688	29	4'061	32	5'751	Gandria	
64	5'105	90	8'350	76	6'080	Carabbia	
518	5'574	642	7'242	715	5'942	Breganzona	
160	4'106	188	6'695	167	4'305	Pazzallo	
253	3'625	282	3'619	198	8'328	Barbengo	
362	4'653	395	4'591	631	5'245	Cassarate	
1115	4'694	1152	5'216	1129	4'112	Pregassona	
534	4'880	617	5'973	754	4'714	Besso	
36	3'953	66	4'842	53	4'452	Brè	
709	4'572	900	4'303	1141	4'166	Viganello	
78	3'248	104	3'743	85	2'813	Pambio-N.	
14	1'429	34	1'926	26	2'011	Cimadera	
972	3'669	1'033	4'435	1'437	3'428	Molino N.	
2	8'258	7	5'187	8	2'556	Castagn.-Capr.	
25	2'478	23	2'314	38	1'211	Bogno	
67	1'716	110	2'610	137	1'277	Valcolla	
10	2'345	16	1'520	7	1'182	Certara	
6'800	4'877	8'007	6'356	9'297	6'424	LUGANO	

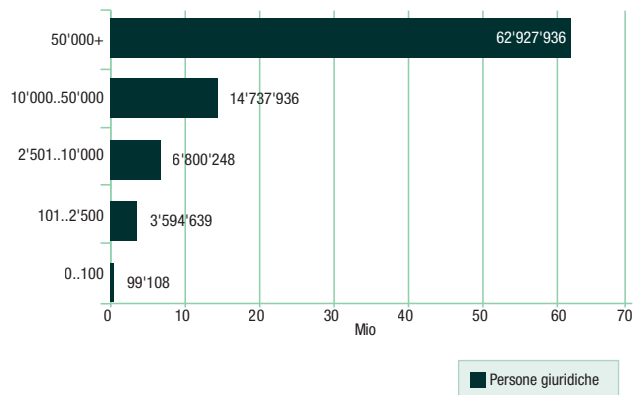
Fiscalità

Ripartizione per fasce di imposta (persone giuridiche)

Contribuenti



Imposte (Fr.)



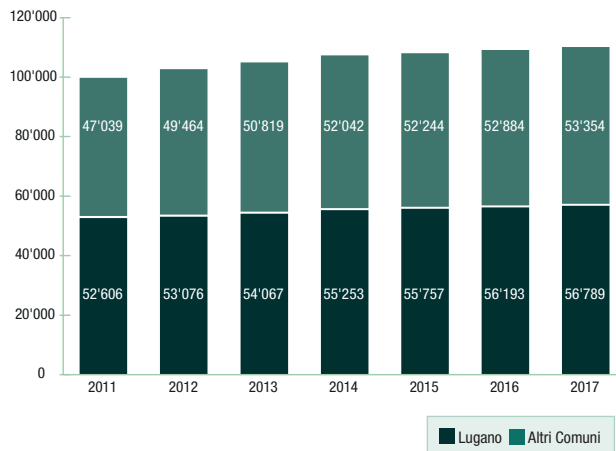
Lavoro e occupazione

Addetti nella Città e nel suo agglomerato

Anno	Lugano	Altri comuni	Totale agglomerato
2011	52'606	47'039	99'645
2012	53'076	49'464	102'540
2013	54'067	50'819	104'886
2014	55'253	52'042	107'295
2015	55'757	52'244	108'001
2016	56'193	52'884	109'077
2017	56'789	53'354	110'143

Fonte BFS 2018

Si considerano addetti tutti coloro che esercitano un'attività professionale remunerata, presso un'impresa o come indipendenti e sono soggetti all'obbligo di pagare i contributi AVS (nel 2011 nel caso di un reddito annuo di oltre 2300 franchi). Gli addetti nell'agricoltura vengono registrati senza una soglia di reddito, sulla base dei dati del censimento delle aziende agricole nonché della rilevazione delle strutture agricole.



Socialità

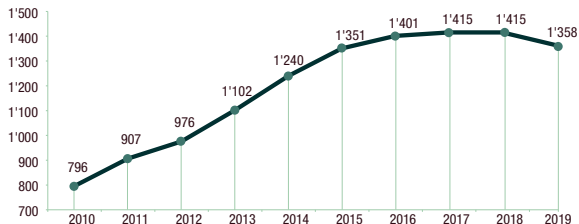
Assistenza

Prestazioni sociali secondo la Legge Armonizzazione Prestazioni Sociali (LAPS):

- indennità straordinaria ai disoccupati ex indipendenti (ISD) • assegno familiare integrativo (AFI)
- assegno di prima infanzia (API) • prestazioni assistenziali (PA)

Pratiche inoltrate nel 2019: 840 (-3%) / Pratiche preavvisate nel 2019: 397 (+7.59)

Casi di assistenza: media



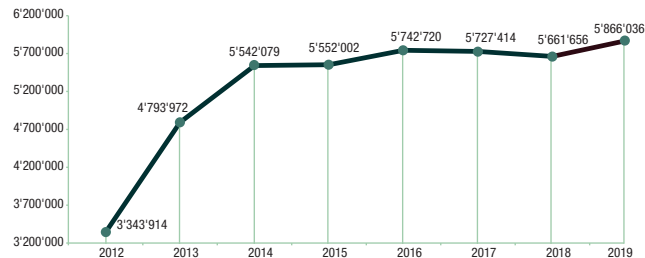
Tipologia beneficiari di assistenza

Nazionalità/permesso	Fascia età
Svizzeri 58.33%	0-25 11.57%
Permesso C 26.31%	26-35 20.60%
Permesso B 10.26%	36-45 22.76%
Permesso F 4.94%	46-55 27.55%
In corso/altro 0.15%	56-65 16.82%
	Oltre 65 0.69%

Formazione	
Meno di 7 anni di scuola	1.08%
Scuola obbligo	41.28%
Apprendistato	34.95%
Formazione tecnica superiore/magistrale	1.47%
Liceo / maturità	8.64%
Università / Sup	2.16%
Non accertabile (in genere formazioni estere)	10.42%

Socialità

Partecipazioni comunali alle spese di assistenza



Focus: giovani adulti (fino 25 anni, 11.57%)

Nazionalità/permesso	Tipologia nucleo
Svizzeri 64.67%	Con genitori 32%
Permesso C 14%	Vivono da soli 60%
Permesso B 9.33%	Famiglia propria 8%
Permesso F 11.33%	
In corso/altro 0.67%	

Sesso	
Uomini	58%
Donne	42%

Socialità

Focus: giovani adulti (fino 25 anni, 11.57%)

Formazione	
Meno di 7 anni di scuola	2%
Scuola obbligo	62.67%
Apprendistato	17.33%
Formazione tecnica superiore/magistrale	0.67%
Liceo / maturità	3.33%
Università / Sup	1.33%
Non accertabile (in genere formazioni estere)	12.67%

Il 21.5% ca. dei giovani adulti beneficiari di assistenza è seguito dal Servizio di Accompagnamento Sociale della Città per evitare un «facile accesso» all'assistenza passiva. Un altro 10% dei giovani è seguito da servizi specifici mirati all'aiuto della persona, della gestione e delle problematiche.

Assicurazione vecchiaia e superstiti (AVS)

Beneficiari di rendita	2019
AVS	10'711
Al	2'246
Σ	12'957
di cui PC	5'251
di cui AGI	1'091

L'Agenzia comunale AVS ha il compito di fornire assistenza e consulenza per le pratiche connesse all'Assicurazione vecchiaia e superstiti (AVS). Si occupa inoltre di verificare e inoltrare richieste alla Cassa cantonale di compensazione.

Socialità

Regolamento sulle prestazioni comunali in ambito sociale

	2019	2018	Variazione
Domande	788	647	141 (21.8%)
Importo preavvisato (CHF)	753'822	763'152	-9'330 (-1.2%)

Domande con esito favorevole ed evase : 629 (79%)

Ripartizione per nucleo

Dimensione nucleo	Domande	%
1	454	57.61%
2	126	15.99%
3	85	10.79%
4	73	9.26%
5	33	4.19%
6	16	2.03%
7	1	0.13%
Σ	647	100%

Ripartizione per residenza

Residenza	Domande	%
Svizzero	454	57.61%
Straniero domiciliato (permesso C)	251	31.85%
Straniero dimorante (permesso B)	83	10.53%
Σ	788	100%

Socialità

Regolamento sulle prestazioni comunali in ambito sociale

Ripartizione per categorie

Categoria	Domande	%
Eventi straordinari e altri bisogni puntuali	285	36.2%
Alloggio e garanzia per la locazione di alloggi	188	23.9%
Salute e odontoiatriche	174	22.1%
Servizi funebri e di sepoltura	68	10.5%
Partecipazione bambini/adolescenti a colonie diurne e colonie riconosciute (TI)	54	8.4%
Attività a pagamento in ambito scolastico	19	2.9%
Σ	788	100%

Morosi Cassa Malati

Casi	
Segnalati	533
Convocati	422
Preavvisati	367

Servizi extrascolastici

Conciliabilità lavoro-famiglia (anno scolastico 2019/2020)

Mensa e doposcuola

	Nr. Sedi	Nr. Iscritti
SI Scuole dell'infanzia	5	264
SE Scuole elementari	20	519

Vacanze estive

	Nr. Sedi	Nr. Iscritti
Vivi Lugano	5	739
Asilo estivo	6	409
Orario prolungato SI	4	106
Doposcuola SE	3	101

Colonie residenziali

	Nr. Iscritti
Colonie Estive	102
Colonie Invernali	67

Altre vacanze (doposcuola)

	Iscritti SI	Iscritti SE
Autunnali	59	49
Carnevale	63	40
Pasqua	42	41

Sicurezza pubblica

Tutti gli indicatori si riferiscono al perimetro comunale della Città di Lugano. Gli indicatori presentati sono in linea con le regole di conteggio, modalità di codifica, principi di registrazione e valutazione uniformati sulla base della revisione 2009 della statistica criminale di polizia.

Tipologie ed evoluzione reati, Città di Lugano

	2013	2014	2015	2016	2017	2018	2019
Reati Codice Penale	5'100	4'726	3'470	3'529	3'278	2'829	3'181
Reati Legge Stupefacenti	693	854	802	894	875	755	881
Reati Legge Stranieri	245	198	192	254	179	142	157

Reati al codice penale (CP), Città di Lugano

	2019	2018	Variazione
Vita e integrità della persona	240	176	64 (36.4%)
Patrimonio	1'984	1'756	228 (13%)
Onore, sfera personale riservata	144	129	15 (11.6%)
Libertà personale	445	421	24 (5.7%)
Integrità sessuale	75	31	44 (141.9%)
Famiglia	22	23	-1 (-4.3%)
Comune pericolo	30	19	11 (57.9%)
Falsità monete, valori uff. di bollo	14	7	7 (100%)
Falsità in atti	55	75	-20 (-26.7%)
Tranquillità pubblica	5	2	3 (150%)
Pubblica autorità	34	40	-6 (-15%)
Amministrazione della giustizia	50	38	12 (31.6%)
Doveri d'ufficio e professionali	2	6	-4 (-66.7%)
Corruzione	0	0	0
Contravv. disp. diritto federale	79	106	-27 (-25.5%)
Altri reati	2	-	-
Σ	3'181	2'829	352 (12.4%)

Sicurezza pubblica

Reati alla Legge sugli stupefacenti (LStup) Città di Lugano

	2019	2018	Variazione
Consumo contravvenzione	529	422	107 (25.4%)
Possesso/Sequestro contravvenzione	139	122	17 (13.9%)
Coltivazione/Produzione contravvenzione	4	3	1 (33.3%)
Possesso/Sequestro delitto	56	46	10 (21.7%)
Coltivazione/Produzione delitto	1	9	-8 (-88.9%)
Traffico delitto	95	92	3 (3.3%)
Importazione, esportazione, transito delitto	2	0	-
Possesso/Sequestro crimine	10	14	-4 (-28.6%)
Traffico crimine	45	47	-2 (-4.3%)
Σ	881	755	126 (16.7%)

Reati alla Legge sugli stranieri (LStr), Città di Lugano

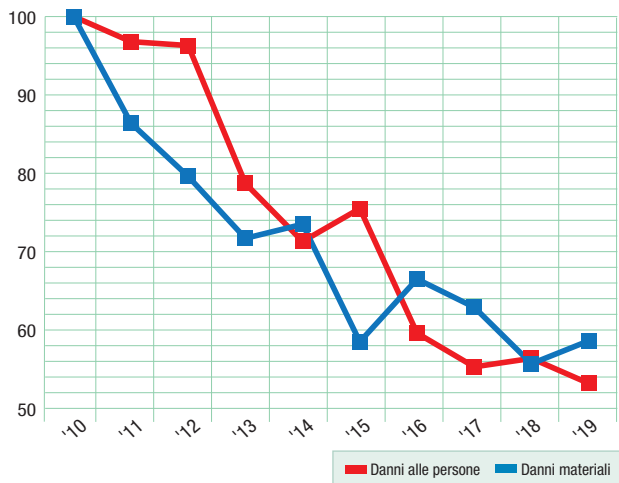
	2019	2018	Variazione
Entrata/uscita/soggiorno illegale	87	79	8 (10.1%)
Attività illegale	39	44	-5 (-11.4%)
Inganno alle autorità	6	4	2 (50%)
Agevolazione illegale	24	15	9 (60%)
Altre infrazioni	1	0	-
Σ	157	142	15 (10.6%)

Sicurezza pubblica

Incidenti stradali, Città di Lugano (2010 – 2019)

Incidenti per conseguenze	'10	'11	'12	'13	'14	'15	'16	'17	'18	'19
Totale incidenti	1'012	894	837	739	740	624	660	622	565	583
con danni materiali	824	712	656	591	606	482	548	518	459	483
con danni alla persona	188	182	181	148	134	142	112	104	106	100
con persone decedute	2	1	2	1	2	0	2	1	0	0
con feriti gravi	45	55	47	32	40	38	42	25	30	33
con feriti leggeri	141	126	132	115	92	104	68	76	76	67

Evoluzione annuale (in % relativa al 2010)

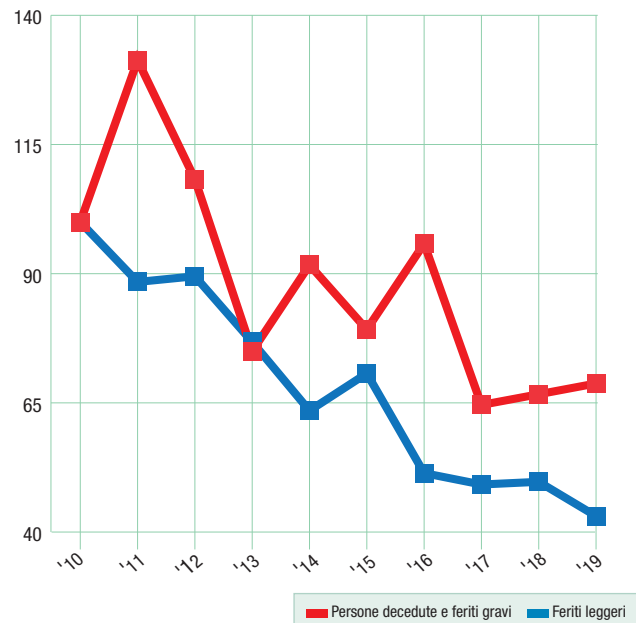


Sicurezza pubblica

Incidenti stradali, Città di Lugano (2010 – 2019)

Infortunati per conseguenze	'10	'11	'12	'13	'14	'15	'16	'17	'18	'19
Totale infortunati	229	223	214	175	159	166	139	120	122	111
persone decedute	2	1	2	1	2	0	3	1	0	0
Feriti gravi	46	62	50	35	42	38	43	30	32	33
Feriti leggeri	181	160	162	139	115	128	93	89	90	78

Evoluzione annuale (in % relativa al 2010)



Sicurezza pubblica

Interventi sul territorio: incidenti stradali

Dal 1.1.2018 un affinamento del sistema di mappatura degli interventi di polizia sul territorio ha aumentato la precisione di localizzazione fino al numero civico corrispondente, permettendo analisi territoriali (spazio/temporali) precise e mirate.

Interventi: 634

Geolocalizzati su:
Vie: 552 (87%)
Nr. Civici: 420 (66%)

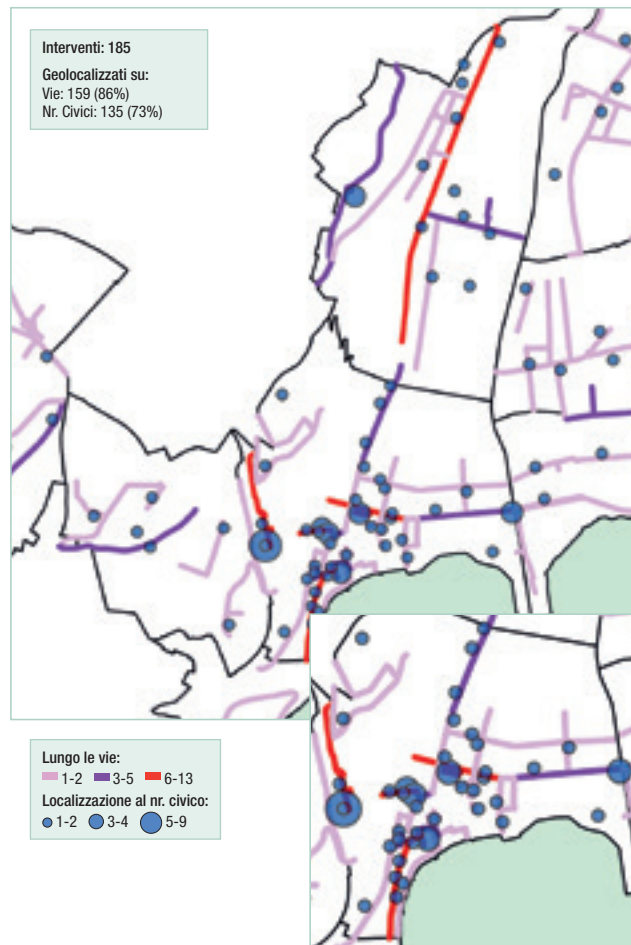


Sicurezza pubblica

Interventi sul territorio: furti e rapine

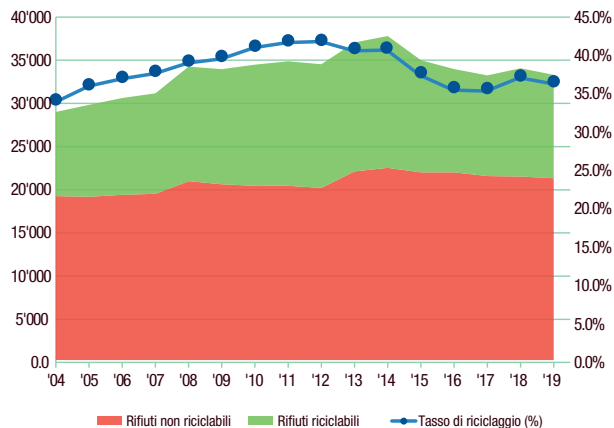
Interventi: 185

Geolocalizzati su:
Vie: 159 (86%)
Nr. Civici: 135 (73%)



Rifiuti urbani

Evoluzione del consumo (in t) e tasso di riciclaggio (in %) (2004 – 2019)



Consumo annuale e media per abitante

		2019	2018	Variazione	
Totale rifiuti	t	33'027	33'788	↓	-760.8 (-2.3%)
	kg/ab	492.3	499.5	↓	-7.2 (-1.4%)
Rifiuti non riciclabili	t	21'052	21'249	↓	-197 (-0.9%)
	kg/ab	313.8	314.1	↓	-0.3 (-0.1%)
Rifiuti riciclabili	t	11'975	12'539	↓	-563.8 (-4.5%)
	kg/ab	178.5	185.4	↓	-6.9 (-3.7%)
Tasso di riciclaggio	%	36.30%	37.11%	↓	-0.81%

Rifiuti urbani

Ripartizione del consumo per tipologia (in t)

	2019	2018	Variazioni	
Non riciclabili				
RSU	20'106.0	20'341.70	↓	-235.7 (-1.2%)
ingombranti	946.2	907.4	↑	38.8 (4.3%)
Riciclabili				
scarti vegetali	2'607.6	3'533.70	↓	-926.1 (-26.2%)
carta e cartone	3'814.0	3'758.00	↑	56 (1.5%)
vetro	2'493.10	2'475.70	↑	17.4 (0.7%)
alluminio-latta	84.7	79.4	↑	5.3 (6.7%)
PET	76.8	76.6	↑	0.2 (0.2%)
legname	1'623.10	1'451.10	↑	172 (11.8%)
ingombranti ferrosi	644.2	526.6	↑	117.6 (22.3%)
materiale elettrico	400.7	409.6	↓	-8.9 (-2.2%)
pile e batterie	19.9	25.7	↓	-5.8 (-22.6%)
oli esausti	14.5	16.2	↓	-1.7 (-10.5%)
tessili	179.8	168.8	↑	11 (6.5%)
capsule caffè	16.7	17.1	↓	-0.4 (-2.3%)

Cultura e sport

Con l'inaugurazione del nuovo centro culturale LAC (Lugano Arte e Cultura) l'offerta culturale della Città è aumentata in modo significativo.

Musei, teatri e concerti: visitatori

	2019	2018	Variazione
Musei	103'737	140'227	-36'490 (-26%)
Teatro e concerti	106'146	108'850	-2'704 (-2.5%)
Σ	209'883	249'077	-39'194 (-15.7%)

Biblioteche pubbliche: prestiti

	2019	2018	Variazione
Pubbliche	65'769	64'846	923 (1.4%)
Scolastiche	20'179	21'807	-1'628 (-7.5%)
Σ	85'948	86'653	-705 (-0.8%)

Strutture sportive della Città: utenza

	2019	2018	Variazione
Lido Lugano	182'401	189'288	-6'887 (-3.6%)
Lido San Domenico	8'774	9'551	-777 (-8.1%)
Lido Riva Caccia	12'218	12'480	-262 (-2.1%)
Piscina Carona	25'052	25'842	-790 (-3.1%)
Pista ghiaccio Resega	10'157	11'182	-1'025 (-9.2%)
Σ	238'602	248'343	-9'741 (-3.9%)

Indice

INTRODUZIONE	01
EVOLUZIONE DELLA CITTÀ	03
STRUTTURA DEL TERRITORIO	11
POPOLAZIONE	16
SCUOLA	31
STABILI E ALLOGGI	35
ATTIVITÀ ECONOMICHE	40
FISCALITÀ	44
LAVORO E OCCUPAZIONE	57
SOCIALITÀ	58
SERVIZI EXTRASCOLASTICI	63
SICUREZZA PUBBLICA	64
RIFIUTI URBANI	70
CULTURA E SPORT	72

Fonti:

Registri amministrativi e archivi, Città di Lugano
GIS, Città di Lugano
Progetto Urban Audit (Swiss City Statistics)
Polizia cantonale
Biblioteca cantonale

Concetto e redazione:

Servizio statistica urbana, Città di Lugano

In collaborazione con:

Divisione cancelleria comunale
Divisione comunicazione e relazioni istituzionali
Divisione cultura
Divisione finanze
Divisione informatica
Divisione istituto scolastico comunale
Divisione pianificazione ambiente e mobilità
Divisione polizia
Divisione socialità
Divisione spazi urbani
Divisione sport
Divisione sviluppo economico

Grafica:

Divisione eventi e congressi

Stampa:

Fontana Print SA Pregassona

Informazioni:

Città di Lugano
Servizio statistica urbana
Via della Posta 8
CH-6900 Lugano
statistica@lugano.ch
www.statistica.lugano.ch